

Людмила Кондратова

МИСТЕЦТВО

Підручник інтегрованого курсу
для 9 класу
закладів загальної середньої освіти



ТЕРНОПІЛЬ
НАВЧАЛЬНА КНИГА – БОГДАН
2025

УДК 7(075.3)
К 64

Підручник створено за модельною навчальною програмою
«Мистецтво. 7–9 класи» (інтегрований курс) для закладів загальної
середньої освіти (авт. Кондратова Л. Г.)

Кондратова Л. Г.

К 64 Мистецтво : підручник інтегрованого курсу для 9 кл. закл.
загальн. серед. освіти / Л. Г. Кондратова. — Тернопіль : На-
вчальна книга — Богдан, 2025. — с. : іл.

ISBN 978-966-10-9223-4

Зміст підручника відповідає Державному стандарту загальної
середньої освіти та модельній навчальній програмі «Мистецтво.
7-9 класи» (авт. Кондратова Л. Г.).

Для учнів та учениць 9 класу.

УДК 7(075.3)

*Охороняється законом про авторське право.
Жодна частина цього видання не може бути відтворена
в будь-якому вигляді без дозволу видавництва.*

Завантажуйте безкоштовний інтерактивний електронний
додаток, використовуючи детальну інструкцію, за посиланням:

<https://edodatok.com/9223-4/>



ISBN 978-966-10-9223-4

© Кондратова Л. Г., 2025
© Навчальна книга–Богдан, виключна
ліцензія на видання, оригінал-макет, 2025

ЛЮБІ ДРУЗІ!

Я запрошую в незвичайну подорож, яку допоможе здійснити цей підручник. Він поведе вас у чарівний світ мистецтва кінця ХІХ — початку ХХІ століть, у якому органічно співіснують образотворче, музичне, театральне, декоративне, а також екранні мистецтва. На вас чекають захопливі зустрічі зі світовими шедеврами, кожен із яких має свій неповторний художній образ.

На сторінках підручника ви знайдете відомості про такі художні стилі й напрями, як імпресіонізм, постімпресіонізм, модерн, модернізм, постмодернізм і цілу низку художніх течій, будете вивчати творчу спадщину видатних митців і мисткинь України та зарубіжжя. Новим у цьому навчальному році буде ознайомлення з видами й жанрами екранних мистецтв, що дасть змогу більше дізнатися про славетних вітчизняних і зарубіжних творців кіно, особливості мистецтва анімації, а також історію створення відомих кіностудій. Ви розширите й поглибите свої уявлення про мистецтво хореографії та фотомистецтво, а ще — побуваєте в найвідоміших музеях, галереях та заповідниках України і світу завдяки сучасним цифровим технологіям.

Цього навчального року ви й далі будете вчитися класифікувати, інтерпретувати та порівнювати твори мистецтва різних стилів і напрямів, власноруч створювати живописні, графічні й декоративні композиції, а також використовувати спеціальну термінологію в процесі колективних обговорень мистецьких явищ. Вас зацікавлять мистецькі проекти, творчі завдання, які ви зможете виконувати в команді або в парі, застосовуючи при цьому не лише традиційні, а й комп'ютерні технології.

Пізнання мистецтва в культурі сучасності — це нова спроба відчутти себе причетними до неймовірної краси, створеної руками талановитих майстрів і майстринь.

Бажаю вам приємних зустрічей із прекрасним!

Авторка

УМОВНІ ПОЗНАЧЕННЯ



Поміркуйте



Творче
завдання



Запам'ятайте



Теорія
мистецтва



Сходишки
пізнання



Послухайте музику,
перегляньте відео



Заспівайте пісню



Підсумовуємо
вивчене



Доступ за QR-кодом
до матеріалів
у електронному додатку

Тема року

МИСТЕЦТВО

СУЧАСНОСТІ



І семестр
ШЛЯХАМИ РОЗВИТКУ
МИСТЕЦТВА СУЧАСНОСТІ



II семестр
У СВІТІ ВИДІВ МИСТЕЦТВ
СУЧАСНОСТІ



§ 1. СТИЛІ ТА НАПРЯМИ МИСТЕЦТВА КІНЦЯ ХІХ — ПОЧАТКУ ХХІ СТ.

Світ мистецтва в культурі сучасності надзвичайно багатогранний і неоднозначний. Кінець ХІХ — початок ХХІ ст. ознаменувався важливими подіями в суспільно-політичному житті, стрімким розвитком науки і техніки й новітніми тенденціями в мистецтві.

Сьогодні ви відкриваєте нову сторінку в історії мистецтва. Своєрідною «дорожньою картою» для вас стане таблиця, яка ознайомить із мистецькими стилями, напрямками й течіями кінця ХІХ — початку ХХІ ст.

ХУДОЖНІ СТИЛІ, НАПРЯМИ Й ТЕЧІЇ МИСТЕЦТВА КІНЦЯ ХІХ — ПОЧАТКУ ХХІ СТ.

Часові межі		Назви стилів, напрямів, течій мистецтва
Мистецтво кінця ХІХ — початку ХХ ст.	остання третина ХІХ — початок ХХ ст.	імпресіонізм
	друга половина 1880-х рр. — початок ХХ ст.	постімпресіонізм
	кінець ХІХ — початок ХХ ст.	модерн
Мистецтво ХХ — початку ХХІ ст.	перша половина ХХ ст.	модернізм неоромантизм, неокласицизм, функціоналізм, ар-деко, конструктивізм, раціоналізм, бруталізм, фовізм, кубізм, футуризм, дадаїзм, супрематизм, експресіонізм, абстракціонізм, сюрреалізм
	кінець 50-х рр. ХХ ст. — початок ХХІ ст.	постмодернізм поп-арт, концептуалізм, деконструктивізм, хай-тек, оп-арт



Розгляньте репродукції картин, світлини архітектурних споруд і скульптур. У яких із них ви можете визначити мистецький стиль? Порівняйте шедеври кінця ХІХ–ХХ ст. із відомими вам витворами мистецтва минулих століть. Розкажіть про свої враження від цих творів.



*Східний фасад Лувру,
Париж, Франція.
Арх. К. Перро, 1667–1673 рр.*



*Мирон.
«Дискобол»,
V ст. до н. е.*



*Ф. Буше.
«Літня
пастораль», 1749 р.*



*Бібліотека Гейзела Каліфорнійського
університету, Сан-Дієго, США.
Арх. В. Л. Перейра, 1970 р.*



*Г. Мур.
«Фігура напівлежачи»,
1951 р.*



Перегляньте відеоролик «Стилi та напрями мистецтва сучасності».



У художній культурі кінця ХІХ–ХХ ст. відбувався активний пошук шляхів оновлення мистецтва у засобах виразності, художніх формах та прийомах.

В останню третину ХІХ ст. група живописців Франції започаткувала новий художній напрям — **імпресіонізм**, що згодом поширився в літературі, театрі, музиці й певною мірою — у скульптурі. До початку ХХ ст. на зміну імпресіонізму прийшов **постімпресіонізм**, який проявився переважно в образотворчому мистецтві та приніс нові творчі методи й технічні засоби.



Наприкінці XIX ст. у літературному середовищі Франції зародилась нова художня течія — *символізм*, який проголошував основою мистецької творчості ідеї, втілені у формі символів. Символісти черпали натхнення у релігії та міфології, історії та фольклорі, і, звичайно, в природі.

На зламі XIX–XX ст. під впливом естетики символізму в архітектурі, образотворчому й декоративно-ужитковому мистецтві сформувався останній художній стиль — **модерн**. Він характеризувався прагненням до переосмислення старих та відкриття нових художніх форм і прийомів, зближення та злиття різних видів і жанрів мистецтва.

Водночас із кінця XIX — початку XX ст. і аж до другої половини XX ст. у мистецтві була популярна ціла низка течій **модернізму**: неоромантизм, неокласицизм, фовізм, кубізм, футуризм, експресіонізм, абстракціонізм, дадаїзм, сюрреалізм та багато інших, які захопили митців новими формами, образами та засобами їх утілення. Після Другої світової війни модернізм поступився місцем **постмодернізму**, який орієнтувався на смаки, погляди й настрої масової свідомості, практикував звернення до традиційних художніх форм з елементами іронії та гротеску.



П. Пікассо. «Жінка, яка плаче», 1937 р.

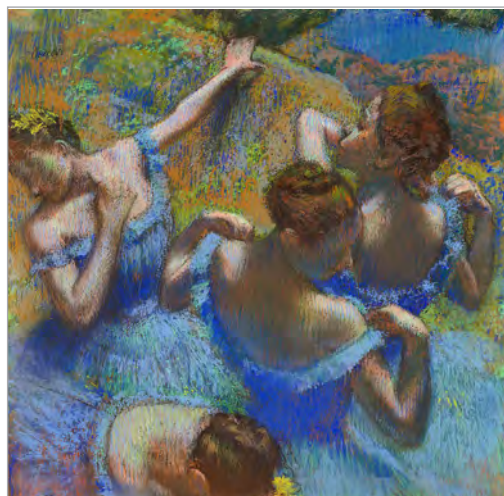


А. Муха. «Квітка», 1897 р.



Роздивіться репродукцію картини (с. 9) та дізнайтеся більше про неї, переглянувши відео. Дайте відповіді на запитання.





Е. Дега.
«Блакитні танцівниці», 1897 р.

1. Яку роль відіграє колір на картині? Який настрій створює?
2. За допомогою яких засобів виразності авторові вдалося досягти єдності кольору і настрою?
3. Які особливості застосування техніки пастелі використав Е. Дега у цій роботі?
4. Якою музикою — сучасною чи класичною — ви хотіли б озвучити картину? Поясніть, чому.



Розгляньте карту-схему. Що із зазначеного тут вам уже відоме? Які станції будуть новими? Опишіть свої очікування від мистецької подорожі, створивши хмаринку слів на сайті <https://wordart.com>

КАРТА МИСТЕЦЬКОЇ ПОДОРОЖІ





Цього навчального року ви продовжите ознайомлення з досягненнями світового мистецтва та культурною спадщиною нашого народу.



Відчуйте себе частинками великої мистецької української родини, розучивши пісню. Заспівайте її під фонограмний супровід.



КВІТУЧА УКРАЇНА

Слова і музика Н. Май

Співуче

Де ся - є сон - це зо - ло - те і жу - рав - лі кур - ли - чуть, в са -
ду че - ре - шень - ка цві - те, ве - че - рять ма - ма кли - че. Спі -
ва - є со - няч - ні піс - ні у - ся мо - я ро - ди - на, бо
ми вро - ди - лись на зем - лі, що зве - ться У - кра - ї - на!
Приспів:
За кві - ту - чі га - ї і ка - ли - ни цвіт у лу - зі стань - мо,
бра - ття мо - ї, по - мо - лі - мось раз - ом, дру - зі. Хай мо - лит - ви сло - ва в не - бо
пта - хо - ю по - ли - нуть, щоб зав - жди бе - рег - ла Ма - тір Бо - жа У - кра - ї - ну!

1. Де сяє сонце золоте
І журавлі курличуть,
В саду черешенька цвіте,
Вечерять мама кличе.



Спiває сонячнi пiснi
Уся моя родина,
Бо ми вродились на землi,
Що зветься Україна!

Приспiв:
За квітучi гаї
І калини цвіт у лузі
Станьмо, браття мої,
Помолiмось разом, друзі.
Хай молитви слова
В небо птахою полiнуть,
Щоб завжди берегла
Матір Божа Україну!



2. Любові сповнена земля
Одна така на свiтi,
Тут кожен день стрiчаєм ми
Серця, добром сповиті.
Ми покладемо за мету
Від малу й до загину
Любити землю цю святу,
Що зветься Україна!

Приспiв (тричі).



Спробуйте записати з пам'яті ритмічний рисунок приспіву, використовуючи четвертні та восьмі ноти за тривалістю.



- Які художні стилі й напрями характерні для мистецтва сучасності?
- До якого мистецького напрямку належить картина Едгара Деґа «Блакитні танцівниці»? Чим особлива техніка виконання цієї картини?
- Яка пісня сучасної української композиторки розповіла вам про квітучу красу України? Поділіться враженнями від цієї музичної композиції.



Розкажіть друзям про відкриття Е. Деґа у застосуванні техніки пастелі. За бажанням створіть у цій техніці малюнок до пісні, яку ви вивчали на уроці.



§ 2. ІМПРЕСІОНІЗМ У МИСТЕЦТВІ

Чи знаєте ви, що термін «імпресіонізм» походить від назви картини відомого французького художника?



Розгляньте репродукцію твору живопису. Які почуття він у вас викликає?



К. Моне. «Враження. Схід сонця», 1872 р.



Ознайомтеся з історією створення цієї картини і технікою її написання, переглянувши відео.



Імпресіонізм (від фр. *impression* — *враження*) — напрям у мистецтві ХІХ — поч. ХХ ст., зорієнтований на зображення швидкоплинних вражень від реального світу в його русі та мінливості.

ЖИВОПИС ІМПРЕСІОНІЗМУ

Живописці-імпресіоністи розробили самобутню художню систему, що полягала у розкладанні складних тонів на чисті кольори. Фарби



густо наносили на полотно окремими мазками, а потрібного тону досягали завдяки оптичному змішуванню барв під час споглядання картини. Для імпресіонізму характерна тенденція стирання чітких меж між жанрами (наприклад, злиття побутового жанру з портретом тощо). Це світлий, радісний живопис із відчуттям незавершеності, швидкоплинності зображеного моменту, що передає не стільки предметний світ, скільки особисті враження та переживання митця.

П.-О. Ренуар. «Гойдалка», 1876 р.



Характерні риси живопису імпресіонізму:

- **техніка виконання:** накладання окремих мазків, майстерне володіння кольором, світлотінню;
- **популярні жанри:** пейзаж, портрет, побутовий жанр, натюрморт;
- **малювання з натури:** на пленері;
- **палітра кольорів:** сонячний спектр;
- **художні особливості:** зображення не лише предметного світу, а передусім вражень від нього; фіксація швидкоплинних моментів та випадкових ситуацій; наповнення картин повітряним середовищем, природним натуральним освітленням; строкатість, багатобарвність; відсутність чітких ліній і контурів, майстерна передача гри світла й тіней; зображення лише позитивних сторін життя;
- **жанрові та композиційні особливості:** відхід від традиційного розуміння композиції, від канонів написання портретів, пейзажів або жанрових сцен; сміливість композиційних рішень, фрагментарність композицій, несподівані погляди й ракурси тощо.

Чудовими зразками імпресіоністичного живопису є пейзажні твори. Сільський пейзаж «Повінь у Пор-Марлі», попри зображення природної стихії, дарує відчуття гармонії та спокою. Натомість динамічний міський пейзаж «Бульвар Монмартр, полудень» ніби переносить нас на гамірну паризьку вулицю XIX ст.



А. Сіслей.
«Повінь у Пор-Марлі», 1876 р.



К. Піссарро.
«Бульвар Монмартр, полудень», 1897 р.

ПРЕДСТАВНИКИ ЖИВОПІСУ ІМПРЕСІОНІЗМУ

Імпресіонізм представляла група французьких художників-одномумців під керівництвом **К. Моне**. До складу цієї групи входили: **П.-О. Ренуар**, **Е. Дега**, **А. Сіслей**, **К. Піссарро** та ін. Із Франції імпресіонізм поширився в Англію (**Дж. Вістлер**), Німеччину (**М. Ліберман**), Бельгію (**Т. ван Ріссельберг**).

Сутність імпресіонізму, на думку Е. Золя, полягала в тому, щоб точно передати враження від природи та намагатися відобразити на полотні своє ставлення до неї, показати її такою, якою її бачить художник.

Художнє відкриття пленеру належить пензлям Клода Моне, Каміля Піссарро, Альфреда Сіслея, які писали свої картини не в майстерні, а просто неба.

К. Моне зізнавався: «...У мене ніколи не було майстерні, і я не розумію, як можна замикатися в кімнаті. Це годиться для малювання, для живопису — ні».



Пленер (фр. en plein air — *відкрите повітря*) — у живописі термін, який позначає передачу на картині всього багатства змін кольору, зумовлених дією сонячного світла й атмосфери. Пленерний живопис виник у результаті роботи художників просто неба, а не в майстерні.

Завітаймо до галереї імпресіоністів, аби ознайомитися із шедеврами цього напрямку.



Клод Моне у своїх картинах відображав зміни реальності залежно від її освітленості, гри світла й тіні, прозорості або туманності повітря, показуючи, що один і той самий об'єкт зображення здатний викликати у глядача різні почуття, настрої та думки.

К. Моне. Автопортрет, 1886 р.



К. Моне. «Темза поблизу Вестмінстера», 1871 р.



К. Моне. «Темза поблизу Вестмінстера», 1871 р. Фрагмент



К. Моне. «Соняхи», 1881 р.



К. Моне. «Сутінки. Венеція», 1908 р.



Перегляньте фрагмент із цифрової інсталяції творів К. Моне.





Едгар Дега любив зображати людей, зокрема жінок. Темами багатьох його картин були театр, балет, спорт. Митець не допускав жодної приблизності у передачі ефектів кольору і світла; композиції всіх його робіт ретельно продумані.

У своїх творах художник утверджував естетичну значущість звичних, буденних рухів та станів персонажів. Лінії — чіткі й завершені; на полотні відтворені атмосфера світла, залаштунків репетиційних зал, сцени з життя іподрому.

Е. Дега. Автопортрет, 1855 р.



Е. Дега. «Фальстарт», 1869–1870 рр.



Е. Дега. «Зірка», 1879–1881 рр.



Е. Дега. «Танцівниця поправляє свою туфельку», 1880 р.



Е. Дега. «Танцювальний клас», 1874 р.



Перегляньте відео «Балерини Едгара Деґа».



Розкажіть про свої враження від творів художника. Якою музикою можна озвучити картину, що найбільше припала вам до душі?



Картина «Оркестр Оперу» Е. Деґа вражає несподіваним композиційним рішенням: на першому плані — музиканти, а вглибині, на сцені — ноги і балетні пачки балерин у світлі рампи. Голів танцівниць не видно, але їх зображення створює надзвичайно контрастний фон для одягнених у чорне зосереджених оркестрантів.

Е. Деґа. «Оркестр Оперу», 1868–1870 рр.



Послухайте прелюдію для оркестру К. Дебюссі та розгляньте репродукцію картини Е. Деґа «Оркестр Оперу». Опишіть характер мелодії, особливості ритму і тембрального забарвлення музичного твору. Що спільного між музикою К. Дебюссі й картиною Е. Деґа? Розкажіть про свої враження.



П.-О. Ренуар. Автопортрет, 1876 р.

Головний герой картин **П'єра-Огюста Ренуара** — особа, яка живе в світі велелюдних вулиць, безтурботних пікніків і вечірок у колі друзів.

Ренуар часто писав портрети дітей і жінок, відтворюючи психологічні відтінки настрою моделей завдяки застосуванню яскравих кольорів на мерехтливому тлі. Він створив багатогранний образ людини тогочасного суспільства.

Цікаво, що для написання портретів художник просив модель поводитися звично, сидіти у зручній позі, бути у своєму повсякденному одязі, щоб ніщо на картині не нагадувало про вимушеність і попередню підготовку.



Роздивіться репродукцію картини та дізнайтеся більше про творчість художника, переглянувши відео.



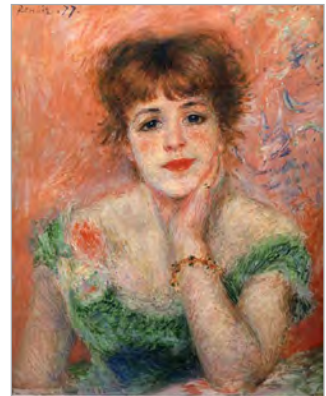
П.-О. Ренуар. «Бал у Мулен де ла Галетт», 1876 р.

Ренуар створив цілу галерею дивовижних жіночих образів. Портрет актриси театру «Комеді Франсез» Жанни Самарі став для художника своєрідним маніфестом імпресіоністичного портрета.



Розгляньте репродукцію картини та дайте відповіді на запитання.

1. Охарактеризуйте жіночий образ, утілений на картині. Спробуйте визначити настрої моделі.
2. Опишіть особливості колірної гами цього твору.
3. Які характерні риси живопису імпресіонізму помітні на картині?
4. Порівняйте портретний жанр у творчості імпресіоністів із представленими на с. 19 портретами інших мистецьких стилів. Поміркуйте і назвіть їхні спільні та відмінні риси.



*П.-О. Ренуар.
«Портрет актриси
Жанни Самарі»,
1877 р.*



Леонардо да Вінчі.
«Пані з горностаєм»,
1489–1490 рр.



Ф. Буше.
«Портрет мадам де Помпадур»,
1756 р.



Створіть композицію осіннього пейзажу в стилі імпресіонізм. Техніка виконання — гуаш або акрил. Накладайте фарби окремими мазками, використовуючи контрастні тони на одній ділянці картини для отримання ефекту живого мерехтіння барв. Для передачі змін кольору предмета застосовуйте кольори, що підсилюють один одного: червоний і зелений, жовтий і фіолетовий, помаранчевий і блакитний.



Для ознайомлення з етапами виконання творчої роботи перегляньте відео майстер-класу.



- Розкажіть про свої враження від уроку.
- Що означає поняття «імпресіонізм»?
- Наведіть приклади характерних ознак імпресіонізму в малярстві.
- Розкажіть про досягнення цього напрямку в різних жанрах живопису.
- Назвіть імена відомих живописців імпресіонізму.
- Які картини імпресіоністів вас найбільше вразили? Поясніть, чому.



Завершіть виконання власної творчої роботи в стилі імпресіонізм та озвучте її музикою композиторів цього художнього напрямку. Спробуйте створити подібний осінній пейзаж за допомогою нейромережі *Microsoft Designer*.



Розташуйте свої малюнки на спільній інтерактивній дошці та влашуйте конкурс на кращий пейзаж.



§ 3. СКУЛЬПТУРА І ТЕАТР ІМПРЕСІОНІЗМУ

СКУЛЬПТУРА ІМПРЕСІОНІЗМУ

Деякі принципи імпресіонізму різною мірою позначилися й у скульптурі. Як і в живописі, скульптурні твори імпресіоністів передають миттєвий рух, плинність форм. Особливу увагу зосереджено на підвищеній мальовничості імпресіоністичної скульптури, яка в той час іноді вступала в суперечності з чуттєвістю й тілесністю, що безпосередньо властиві природі скульптурного образу.



Характерні риси скульптури імпресіонізму:

- **техніка:** традиційна та «м'яка» обробка глини, мармуру, бронзи; взаємодія цих матеріалів зі світлоповітряним середовищем;
- **тематика:** філософія буття, алегоричні, символічні образи, емоційна і психологічна сторони життя людини;
- **популярні жанри:** портретний, міфологічний, символічний, побутовий.

Одним із найвідоміших скульпторів-імпресіоністів був **Огюст Роден**. Для нього мистецтво — це насамперед почуття. Він стверджував: «Нехай усі ваші фарби, всі ваші форми слугують вираженню почуттів».

На думку О. Родена, у статуї основне — рух, контур, а зайва деталізація фігури (наприклад, передача складок одягу) відволікає глядача від сприймання цілісного образу. Застосовуючи «м'яку» обробку глини, мармуру та бронзи, скульптор опанував не лише світлотіні у скульптурі, а й колір. О. Роден втілював у життя важливу теоретичну ідею: скульптура має «рухатися». Рух у Родена — це перехід від однієї пози до іншої, наприклад, кругла скульптура може розкритися по-новому, коли глядач обходитиме її навколо.

Улюбленою темою творчості Огюста Родена було людське тіло. Він надавав натхненності й рухливості скульптурним образам, удаючись до драматичної світлотіні та пластичного моделювання. У своїх творах О. Роден зумів передати зв'язок між зовнішнім виглядом людини та її внутрішнім світом.

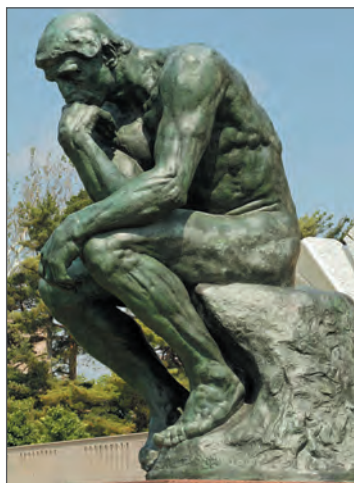


Перегляньте відеоролик про життя і творчість О. Родена.





Скульптура О. Родена **«Мислитель»** сповнена внутрішньої сили й духовної величі. Створений автором образ підкреслено алегоричний; він не має реальних прототипів. Оголений титан сидить, спершись підборіддям на руку. Його роздуми невеселі: вони зігнули могутню спину, тінню печалі лягли на обличчя. Різкі лінії чола і носа, нахил спини створюють враження надзвичайної напруги. Здається, що не лише голова, а все тіло титана ніби мислить, намагаючись досягнути законів людського буття й шукаючи вихід зі складного клубка протиріч. Оригінал скульптури зберігається в Музеї Родена у Парижі.



О. Роден. «Мислитель»,
1888 р.



Послухайте фрагмент *Adagio cantabile* із сонати № 8 Op. 13 Л. ван Бетховена та уважно розгляньте зображення скульптури О. Родена «Мислитель». Чим, на вашу думку, схожі обидва твори мистецтва? Поміркуйте, чи допомагає музика передати філософські роздуми про сенс життя, втілені у роботі скульптора.

За бажанням висловіть свої враження від створеного Роденом скульптурного образу в невеликому есе або віршованому творі.

«Рука Творця» — невелика за розмірами скульптура, створена Роденом у зв'язку із задумом композиції «Ворота Пекла». Один із варіантів роботи — зображення руки Бога, що виліплює із землі та глини Адама і Єву. Над цим філософським твором майстер працював чотири роки. У Музеї Родена, де експонується скульптура, вона розташована поряд із дзеркалом, щоб відвідувачі могли роздивитися мить творення в усіх деталях.



О. Роден. «Рука Творця»,
1897–1898 рр.



Спробуйте перетворити фотозображення будь-якої відомої скульптури О. Родена на відео або 3D-модель за допомогою нейромережі.



Творчість італійського скульптора-імпресіоніста **Медардо Россо** вирізняється плинністю форм і неповторністю образів. У своїх скульптурах він прагнув передати мінливість природи; його роботам притаманні м'яка пластичність і рухливість.

М. Россо створював портрети-типи, сповнені емоцій та почуттів. Його роботи камерні; вони зображують людей у різних життєвих обставинах («Дитина на сонці», «Чоловік, який читає», «Бесіда в саду» тощо).

Особливості творчості М. Россо найповніше проявилися в його скульптурі «Дівчинка, яка сміється».



Розгляньте світліну, на якій зображено твір М. Россо. Розкажіть про свої враження від незвичайного скульптурного портрета. Охарактеризуйте художній образ, утілений митцем.



*М. Россо.
«Дівчинка, яка сміється», 1906 р.*



Розгляньте зображення скульптури Медардо Россо «Материнство». Проаналізуйте роботу майстра за питаннями.

1. Знайдіть у творі риси, притаманні скульптурі імпресіонізму.
2. Порівняйте цю скульптуру з подібними роботами, виконаними в інших стилях.
3. Розкажіть про свої враження від скульптури.
4. Складіть вірш або есе, що передає характер і настрої цього скульптурного образу.

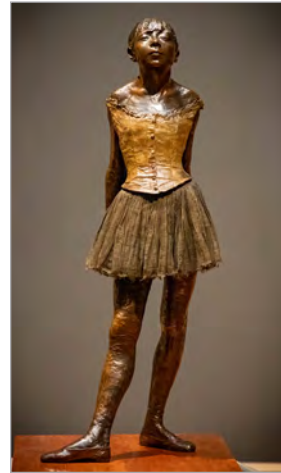


*М. Россо. «Материнство»,
1889 р.*

Скульптурою захоплювався і художник-імпресіоніст **Е. Дега**. На одній із виставок він представив свою роботу «Маленька чотирнадцятирічна танцівниця», виконану в бронзі.



Дівчинка зображена у балетній позиції, її поза сповнена дивовижної грації. Щоб досягти ефекту максимального реалізму, майстер оздобив голову юної балерини перукою з кінського волосу. Одяг та стрічка у волоссі були виготовлені з тканини. Надзвичайна подібність скульптури до живої людини шокувала відвідувачів виставки. Обходячи бронзову фігуру зусібіч, глядачі звертали увагу на гру світла, яка спостерігалася і в живописних роботах Е. Дега.



Е. Дега.
«Маленька чотирнадцятирічна танцівниця», 1878–1880 рр.



Послухайте вальс із балету «Коппелія» Лео Деліба та уявіть, які рухи виконує під цю музику юна танцівниця. Спробуйте «оживити» скульптуру за допомогою штучного інтелекту. Доповніть своє відео музичним треком Л. Деліба.



ІМПРЕСІОНІЗМ У ТЕАТРАЛЬНОМУ МИСТЕЦТВІ



Характерні риси театрального мистецтва імпресіонізму:

- **сценічні прийоми:** увага режисерів і виконавців до передачі атмосфери дії, настрою тієї або іншої сцени, розкриття її підтексту засобами, що виказують переживання героя, його думки, імпульсивність учинків; використання раптових змін ритмів, звуків, живописно-колірних плям для створення у спектаклі певної емоційної насиченості; застосування внутрішнього наростання драматизму, прихованого за ходом буденного життя;
- **гра акторів:** створення сцен-замальовок філософії життя, алегоричних, символічних образів; висвітлення емоційної та психологічної сторін життя людини; опора на підсвідомість, занурення у стихію власних переживань і вражень;
- **основні жанрові форми драми:** одноактні п'єси, драматичні поеми, цикли мініатюр, сцени з міського чи сільського життя.

У театрі кінця XIX — початку XX століття увага режисерів і виконавців зосередилася на втіленні ідей імпресіонізму на сцені. Виразальні засоби цього напряму використовували у своїх постановках **А. Антуан** (Франція), **М. Рейнгардт** (Німеччина).



У комедіях відомого драматурга-імпресіоніста **О. Вайлда** простежувались традиції салонної англійської п'єси; його герої — титуловані аристократи, сюжети — уявні або справжні подружні зради тощо. Однак зображення цього світу Вайлд доповнив несподіваним елементом — авторською іронією, яка надала його творам художньої неповторності. Він створював парадоксальні ситуації, у яких його світські, елегантні і красномовні персонажі поставали аж ніяк не ідеальними («Віяло леді Віндермір», «Жінка, не варта уваги», «Ідеальний чоловік»). Вплив імпресіонізму помітний і в творчості **Г. де Мопассана**, **С. Цвейга**, **С. Моема**, **Г. Ібсена**.

Ознаки імпресіонізму сучасники відзначали у грі **Габріель Режан** (Франція), **Елеонори Дузе** (Італія) та інших актрис і акторів. На театральних підмостках імпресіоністи створювали сцени-замальовки, в яких домінували мотиви страждання, загибелі, смерті. Акторська техніка втілення образу передбачала опору на підсвідомість, занурення у стихію власних переживань і вражень. Головне у п'єсах імпресіонізму — не сюжет, а відтворення загальної атмосфери дії, відтінків душевного стану та настроїв героїв. Такий драматичний твір схожий на низку ліричних епізодів, пов'язаних не логікою, а підтекстом.



Г. Режан у ролі Нори в спектаклі за п'єсою Г. Ібсена «Ляльковий дім»

Риси імпресіонізму були помітні і в хореографії. Насамперед, це прагнення до безпосередньої передачі в танці відчуттів, вражень і настрою, навіяних саме музикою, а не сюжетом; використання фольклору та вільних елементів у класичному танці.



Перегляньте фрагмент із мультимедійної виставки арт-шоу «Імпресіонізм: усі грані» (*«Impressionism: all the shades»*), де вперше у виставковому просторі було продемонстровано цифрові проєкції картин, створені за допомогою масштабних проєкторів і технології *A-Sense*, що викликає ефект присутності й допомагає відвідувачам поринути у фантастичний світ кольору і поетичних образів мистецтва імпресіоністів. Розкажіть про свої враження від перегляду, а також від поєднання образотворчого мистецтва і цифрових технологій.



Розучіть пісню та виконайте її під фонограму.



ДРУЗІ

Слова І. Зінковської

Музика й аранжування
В. Будейчука

Помірно

1. Су - ча - сний світ да - ру - є мрі - ї, про - грес, ди -
ва, час від - кри - ттів,



та го - лов - не, щоб ви зу - мі - ли най - кра - щих



дру - зів від - най - ти. Роз - мо - ви,



іг - ри вір - ту - аль - ні, е - мо - джі,



в не - ті сто - рін - ки - це не про



нас, бо в нас ре - аль - ність: най - кра - щі



дру - зі на ві - ки.

Приспів:



Дру - зі, кра - щі дру - зі на - зав - жди, дру - зі



на - зав - жди в ра - до - сті, бі - ді.



Дру - зі - ща - стя ро - ків зо - ло - тих: всі за



од - но - го, о - дин за всіх.



1. Сучасний світ дарує мрії,
Прогрес, дива, час відкриттів,
Та головне, щоб ви зуміли
Найкращих друзів віднайти.
Розмови, ігри віртуальні,
Емоджі, в неті сторінки —
Це не про нас, бо в нас реальність:
Найкращі друзі на віки.

Приспів:

Друзі, кращі друзі назавжди,
Друзі назавжди в радості, біді.
Друзі — щастя років золотих:
Всі за одного, один за всіх.
Гей-гей-гей, гей-гей-гей!
Друзі, друзі, друзі —
Один за всіх!

Двічі

2. Ми разом на позитиві —
Сьогодні наш зірковий час.
Розумні, щирі і красиві —
Не можу довго я без вас.
В нас завжди є про що згадати:
Приколи, поки сльози, сміх, —
І дружбу нашу не зламати —
Одне в нас серце на всіх!
Розмови, ігри віртуальні,
Емоджі, в неті сторінки —
Це не про нас, бо в нас реальність:
Найкращі друзі на віки.

Приспів (4 рази).

Один за всіх!



- Розкажіть про свої враження від скульптури імпресіонізму.
- Назвіть прізвища митців-імпресіоністів та роботи, які вас найбільше вразили.
- Які характерні риси скульптури імпресіонізму ви знаєте?
- Які риси притаманні театральному мистецтву імпресіонізму?



Підготуйте з друзями презентацію на тему «Імпресіонізм у мистецтві», використовуючи сайт зі штучним інтелектом <https://gamma.app/>





§ 4. ІМПРЕСІОНІЗМ У МУЗИЧНОМУ МИСТЕЦТВІ

Основу музичного імпресіонізму створила ціла плеяда знаменитих композиторів Франції: **Клод Дебюссі**, **Моріс Равель**, **Поль Дюка**, **Флоран Шмітт**. У композиторських школах Іспанії (**М. де Фалья**), Італії (**О. Респігі**), Великої Британії (**С. Скотт**), Польщі (**К. Шимановський**) імпресіоністичні мотиви органічно поєднувалися з національними особливостями. Імпресіонізм певною мірою проявився і в творчості славетного італійського композитора, автора відомих на весь світ опер **Джакомо Пуччіні**.



ДОСЯГНЕННЯ МУЗИЧНОГО МИСТЕЦТВА ІМПРЕСІОНІЗМУ

Жанри: програмні мініатюри — фортепіанні п'єси, цикли; симфонічний триптих, симфонічна прелюдія, симфонічні цикли, сюїти, симфонічні ескізи

Ладова основа: натуральні лади, лади народної музики: міксолідійський, дорійський, фригійський

Інструментування: деталізація фактури, використання «чистих» тембрів, нові оркестрові прийоми

Характерні риси музичного мистецтва імпресіонізму:

- барвіста, колоритна музика із прагненням до швидкоплинних вражень, одухотвореної пейзажності;
- створення музичних жанрових замальовок, музичних портретів;
- переважання програмних творів: мініатюр, сюїтних циклів із мальовничим початком;
- зацікавленість митців національними культурами країн Сходу, Африки;
- вплив григоріанського хоралу, ренесансної поліфонії, негритянського менестрельного театру США тощо;
- використання в оркеструванні «чистих» тембрів, увага до дерев'яних духових і струнних інструментів (зокрема арфи).



Перегляньте відео «Імпресіонізм у музиці». Які особливості музичного мистецтва імпресіонізму вам запам'ятались?





ТВОРЧИСТЬ КОМПОЗИТОРІВ

Французькі композитори-імпресіоністи створювали музику спеціально для відкритого простору, природно вплітаючи в мелодію шелест листя, шум моря тощо. Найяскравіше характерні риси імпресіонізму проявилися у творчості К. Дебюссі та М. Равеля.



К. Дебюссі

Клод Дебюссі — представник французького музичного імпресіонізму. У своїх творах він виявляв неабиякий інтерес до образів природи (фортепіанні п'єси — «Затонулий собор», «Тераса, освітлена місячним світлом», «Що чув західний вітер», «Кроки на снігу», «Звуки й аромати у вечірньому повітрі», «Дівчина з волоссям кольору льону»).

Фортепіанний цикл «Естампи» цього композитора викликає образотворчі алюзії.

Досягнення К. Дебюссі яскраво відобразилися у симфонічних творах: симфонічний триптих **«Ноктюрни»** (кожна частина має картинно-образотворчі підзаголовки — «Хмари», «Свята», «Сирени»), симфонічна прелюдія **«Пообідній відпочинок фавна»** з появою нових музичних барв у гармонії та новаторства в мелодиці.

У творчій спадщині композитора особливе місце посідає тричасинний цикл для оркестру **«Море»**, відомий як симфонічні ескізи. Кожен «ескіз» К. Дебюссі має власну назву («На морі від світанку до полудня», «Гра хвиль», «Діалог вітру з морем») і нагадує своєрідну музичну картину, змальовану з натури. Цей твір музиканти вважають справжнім «дивом мистецтва імпресіонізму».



Симфонічний ескіз — музичний твір для симфонічного оркестру, який немовби змальовує картини природи, побуту тощо.



Послухайте уривок із другої частини («Гра хвиль») симфонічних ескізів «Море» К. Дебюссі та дайте відповіді на запитання.



1. Якими засобами музика змальовує картину моря?
2. Охарактеризуйте мелодію та гармонію композиції.
3. Які цікаві знахідки композитора ви помітили в оркеструванні?



4. Розкажіть про свої враження від симфонічного новаторства композитора.
5. Розгляньте низку марин Клода Моне, який доволі часто звертався до цієї тематики у своїй творчості. Укажіть картину, яка, на вашу думку, найбільше відтворює характер другої частини твору К. Дебюссі.



«Ранок на морі», 1881 р.



«Тінь на морі в Пурвілі», 1882 р.



«Міст Чаринг-Кросс», 1899 р.



«Бурхливе море», 1881 р.



Ознайомтесь із пісню, у якій змальовано морський пейзаж за допомогою музичних звуків.

Спробуйте виконати її під фонограму, розподілившись на ролі співаків та музикантів. Завдання останніх — голосом імітувати звуки морського прибою, крики чайок та створювати ритмічний супровід до пісні з використанням шумових інструментів.





МОРЕ, МОРЕ

Слова і музика Ю. Воронюка

Ду-же мі-сячно на-дво - рі: ко-льо-ру на-ми -
- - ста зо - рі від-дзер-ка - лю-ють - ся в мо - рі,
та во-но не спить. Хви-лі, що не сплять
ро-ка - ми, ла-гід-ни-ми сто - рін - ка - ми
ше-лес-тять, та вже над на - ми му - зи-ка зву-чить.
Приспів:
Мо - ре - мо - ре - світ на-ді - ї, мо-ре-мо - ре - на - ші мрі - ї,
що збу - ва - ють - ся зав - жди.
Мо - ре - мо - ре лі - то-пис - не, не - на - ро-ком чи
на-вмис-но до сво-їх нас іс - тин при-ве - ди.

1. Дуже місячно надворі:
Кольору намиста зорі
Віддзеркалюються в морі,
Та воно не спить.



Хвилі, що не сплять роками,
Лагідними сторінками
Шелестять, та вже над нами
Музика звучить.

Приспів:

Море-море — світ надії,
Море-море — наші мрії,
Що збуваються завжди.
Море-море літописне,
Ненароком чи навмисно
До своїх нас істин приведи.

2. Море спати не бажає,
Струни хвиль перебирає,
Наче тихо підбирає
Невідомий нам мотив.
І коли воно проснеться
У світлицях твого серця,
Сум твій раптом розіб'ється
Об надії риф.

Приспів (двічі).



Іншим видатним представником французького музичного імпресіонізму є **Моріс Жозеф Равель** — автор балету «Дафніс і Хлоя», сюїти «Нічний Гаспар», двох фортепіанних концертів та інших творів.

М. Равель був не тільки віртуозним піаністом, а й майстром яскравих оркестрових ефектів, поєднаних з витонченою чуттєвістю. Найвідомішим його шедевром є блискуче оркестрований симфонічний твір «Болеро», написаний у 1928 р. на замовлення знаменитої балерини Іди Рубінштейн.

Досягненням М. Равеля є створення колористичної гармонії в оркеструванні та використання екзотичної ритміки. Композитора надихали танцювальні жанри різних епох: у його творчості представлено такі танці, як менует, вальс, ригодон, форлана, чардаш, болеро, хабанера. В окремих випадках ці жанри покладені в основу цілої композиції (приміром, «Болеро», «Вальс»).



М. Равель



Хореографічна поема «**Вальс**» (*La valse*) була задумана композитором «як своєрідний апофеоз віденського вальсу, враження від кружляння в якому фантастичні й фатальні». Характер твору динамічний, однак це не плавне, майже невагоме вальсування, а деформовані, усічені, драматичні вальсові звороти. На всій хореографічній поемі лежить зловісний відбиток часу: кружляння вальсу завершується крахом цілої епохи.



Послухайте уривок із хореографічної поеми «Вальс» М. Равеля. Порівняйте цей музичний твір з вальсами Й. Штрауса. У чому, на вашу думку, особливість музичного імпресіонізму твору М. Равеля?



Хореографічна поема — великий одночастинний оркестровий програмний твір, в основі якого — хореографічний жанр.

Твір для фортепіано «**Гра води**» М. Равель написав у 1901 році і присвятив його Габрієлю Форє, у якого в той час навчався. Композитор писав про свій твір: «Ця п'єса нав'яна шумом води та іншими мелодійними звуками, які можемо почути у фонтанах, водоспадах і струмках...». На авторському рукописі міститься цитата з твору Анрі де Реньє: «Річковий бог сміється над водою, що лоскоче його». У п'єсі помітний вплив твору Ф. Ліста «Фонтани вілли д'Есте».



Послухайте музичний твір Моріса Равеля «Гра води» (*Jeux d'eau*) та створіть малюнок у техніці акварель «по-вологому».



Перед початком роботи аркуш паперу (можна разом із ескізом, виконаним олівцем заздалегідь) злегка зволожите водою — великим пензлем або тампоном із вати. Акварель для малювання «по-вологому» розводять трохи густіше, ніж для роботи «по-сухому», оскільки папір уже дещо зволожений. Краї кольорових плям виходять завжди м'які, розпливчасті; колір однієї плями плавно переходить в інший. Уся робота здається повітряно-легкою і прозорою, а окремі оригінальні поєднання кольорів притаманні лише цій техніці або манері художника.



Дж. Генрі. «Водоспад Єллоустоун», 1895 р.



Художній образ вашого малюнка допоможе створити мелодія М. Равеля. Під звуки музики пригадайте випадок із власного життя, коли ви дивилися на водоспад або струмочок. За допомогою акварелі передайте свої враження в кольорі, добираючи відповідні тони, які підказало вам звучання роля.



За бажанням можете створити композицію за допомогою штучного інтелекту. Перейдіть в україномовний чат *GPT* за QR-кодом і сформулюйте промпт: «Згенеруй зображення в техніці акварель «по-вологому» до твору Моріса Равеля „Гра води”». Оберіть найкращий, на вашу думку, малюнок та озвучте його музикою Равеля.



- Які характерні риси музичного імпресіонізму ви запам'ятали?
- Назвіть відомих композиторів, які представляють цей напрям.
- Які нові музичні жанри були започатковані композиторами-імпресіоністами?
- Охарактеризуйте особливості звучання оркестру в творах К. Дебюссі.
- Наведіть приклади творів, у яких, на вашу думку, найбільш яскраво проявилися риси імпресіонізму.
- Розкажіть про свої враження від уроку.



Розгляньте репродукції картин. Які риси імпресіонізму притаманні цим творам?

Розпізнайте імена авторів та назви картин за допомогою застосунку *Google Об'єктив*. Напишіть міні-твір про свої враження від роботи, яка більше припала до душі.





§ 5. ІМПРЕСІОНІЗМ В УКРАЇНСЬКОМУ МИСТЕЦТВІ

В українському мистецтві кінця XIX — початку XX ст. імпресіонізм виявив себе доволі яскраво, оскільки був близький до своєрідного художнього мислення українців. Вплив імпресіонізму на вітчизняній культурі позначився не випадково, адже багато українських митців здобували освіту в Парижі, Відні, Мюнхені, Кракові, Празі, де ознайомилися із тогочасним західноєвропейським мистецтвом.

ЖИВОПИС

В Україні не було національної школи імпресіонізму, проте певні особливості цього художнього напрямку відобразилися в творчості багатьох майстрів на зламі XIX–XX ст. Українські митці сприймали імпресіонізм як простір для експериментів і писали полотна, в яких національна своєрідність поєднувалася із характерною живописною мовою. Індивідуальні стилі **О. Мурашка**, **І. Труша**, **О. Кульчицької**, **М. Бурачека** та інших талановитих художників і художниць склали вітчизняну модель імпресіонізму.



Перегляньте відео «Українські художники-імпресіоністи».



Олександр Мурашко — художник, у творчості якого поєдналися плернерність імпресіонізму, риси реалізму, монументальність із темпераментним, динамічним стилем письма та витонченим відчуттям краси світу. Він став першим українським митцем, який пішов шляхом пошуків та експериментів.

«Благовіщення» — єдиний твір Олександра Мурашка, присвячений біблійному сюжету. Ця робота суто імпресіоністична за технікою, безпосередністю почуттів і свіжістю сприймання. Для втілення художніх образів митець використав елементи філософського символізму й імпресіоністичний плернерний живопис, переконливу реальність зображення і віртуозну майстерність портретиста-реаліста.

О. Мурашко.
«Благовіщення», 1909 р.





Роздивіться репродукцію картини та дізнайтеся більше про неї, переглянувши відео. Дайте відповіді на запитання.



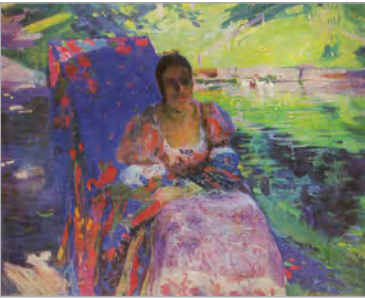
1. Які кольори переважають на картині? Які почуття вони пробуджують?
2. Опишіть образ молодої дівчини, втілений на полотні. Спробуйте визначити настрій і характер моделі.
3. Які ознаки імпресіоністичного живопису ви помітили в цьому творі?
4. Доберіть музику, яка, на вашу думку, найкраще виражає настрій створеного на картині образу.



О. Мурашко.
«Дівчина в червоному капелюсі», 1903 р.



Розгляньте репродукції творів О. Мурашка. Що об'єднує ці картини? Спробуйте охарактеризувати творчу манеру митця.



«Біля ставка. Портрет Маргарити Мурашко», 1913 р.



«Жінка з квітами», 1919 р.



«Продавчині квітів», 1917 р.

Визначальним для вітчизняних митців було створення «пейзажу настрою». Він має ліричне, емоційне звучання, колористичне розмаїття з відтінком прояву індивідуального сприймання світу, авторської емоційності. Пейзажні картини українців — це засіб осмислення національного простору. Великого значення українські художники надавали етюдному жанру.



Іван Труш — один із найвизначніших українських митців-імпресіоністів, майстер пейзажу і портретист. Його називали поетом кольору та Сонця.

Серед новацій імпресіонізму І. Труш виокремлював зображення значного простору та великої кількості людей, відтворення особливостей короткочасного освітлення.

Микола Бурачек належить до найяскравіших представників українського імпресіонізму. Надзвичайно цікавий, витончений художник, майстер одухотвореного пейзажу, він усвідомлено обрав цей стильовий напрям. Роботам М. Бурачека притаманні піднесений настрій, гра світла, своєрідна прозорість кольорів і щира зачарованість красою світу.

Багатогранний талант **Олени Кульчицької** проявився в різних галузях мистецтва: графіці, малярстві, ужитковому мистецтві. Під час подорожей Європою на початку 1900-х років майстриня захопилася творчістю французьких імпресіоністів. Згодом вона створила сміливі за задумом пейзажі та жанрові картини, в яких особливо помітні елементи імпресіонізму.



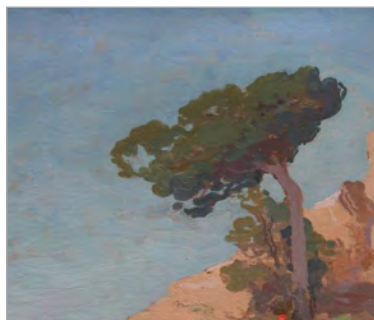
Розгляньте репродукції пейзажних композицій. Які ознаки імпресіонізму ви помітили на цих картинах?



*М. Бурачек.
«Березень», 1917 р.*



*О. Кульчицька. «Пейзаж
з Косова. Млинівка»,
1904–1908 рр.*



*І. Труш. «Сосна
на кримській скелі»,
1920-ті рр.*



Скористайтесь допомогою україномовного чату *GPT* і створіть разом із друзями віртуальну виставку картин українських художників-імпресіоністів, твори яких можна побачити в Національному художньому музеї України (Київ), Музеї українського живопису (Дніпро), Львівській національній галереї мистецтв та художніх музеях Харкова, Одеси, Чернігова.



СКУЛЬПТУРА



Творчість українських скульпторів **Г. Кузневича, М. Паращука, А. Коверка, М. Гаврилка, П. Війтовича** вражає новизною та особливістю відтворення образів, а палітра пластики — розмаїттям ідей та підходів. Скульптори хоча умовно й поєднані назвами шкіл (Київської, Львівської, Харківської, Одеської), але кожен із них презентує власний колоритний світ.

*П. Війтович. Скульптура
«Слава» на фронтоні Львівського
оперного театру, 1899–1900 рр.*

МУЗИЧНЕ МИСТЕЦТВО

В Україні музичний імпресіонізм яскраво виявився у творчості **В. Барвінського, Ф. Якименка, І. Рачинського**, у деяких творах **Б. Лятошинського, Л. Ревуцького, Н. Нижанківського** та ін.



Ф. Якименко



В. Барвінський



Н. Нижанківський

Характерною рисою вітчизняної музики кінця XIX — початку XX ст. стало використання композиторами нової стилістики й ладогармонійних засобів. Серед творів цього періоду — солоспіви «Айстри» М. Лисенка, «В квітках була душа моя» Я. Степового; симфонічна поема «Ангел», фортепіанні цикли «Зоряні мрії», «Сторінки фантастичної поезії» Ф. Якименка; симфонічна сюїта «Елевсінські містерії» І. Рачинського.



Солоспів «**Айстри**» — лірична мініатюра, що належить до камерної вокальної музики **М. Лисенка**. Твір, написаний на слова Олександра Олеся, емоційно насичений, сповнений ніжності, витонченого ліризму і глибокої метафорики.



Послухайте солоспів «Айстри» (слова Олександра Олеся, музика М. Лисенка; виконує Ж. Бичковська). Дайте відповіді на запитання.



1. Який настрій пробуджує музика цього твору?
2. Які зміни в динаміці композиції ви помітили?
3. Охарактеризуйте засоби музичної виразності, за допомогою яких композитор передав емоції ліричної героїні.



Співає Ж. Бичковська

Основні ознаки музики імпресіонізму — чуттєве сприймання світу, мінливі відтінки настрою — особливо виразно проступають у творах **В. Барвінського**: «Жаб'ячий вальс» для фортепіано, фортепіанні прелюдії, «Імпровізація» (частина фортепіанного циклу), солоспів «У лісі», романси «Ой люлі, люлі», «Ввечері в хаті» та ін. Музиці В. Барвінського притаманні мозаїчність, варіаційність та компонування цілого з кількох самостійних частин. Усі його твори вирізняються яскраво вираженими національними рисами та барвистістю гармоній, фонічними ефектами.



Послухайте прелюдію №1 В. Барвінського для фортепіано. Візьміть кольорові олівці та створіть малюнок, передаючи лініями й кольором особливості гармонії та настрою твору. Пригадайте характерні риси живопису імпресіонізму та використайте їх у своєму малюнку.



- Які ознаки імпресіонізму притаманні українському живопису?
- Які особливості вирізняють вітчизняну скульптуру імпресіонізму?
- Які твори українських авторів вам найбільше запам'ятались і чому саме?



Перейдіть в україномовний чат *GPT* і за допомогою штучного інтелекту створіть сповнений світла, руху та настрою малюнок у стилі імпресіонізму. Озвучте свою роботу прелюдією В. Барвінського.





§ 6. МИСТЕЦТВО ПОСТІМПРЕСІОНІЗМУ

На межі XIX–XX ст. на основі художніх досягнень імпресіонізму в мистецтві виникає новий напрям — **постімпресіонізм**.



Постімпресіонізм (буквально — *після імпресіонізму*) — умовна загальна назва одного з основних напрямів європейського живопису кінця XIX — початку XX ст., для якого характерний взаємовплив різних течій та індивідуальних творчих систем (неоімпресіонізм, символізм).

Художники цього напрямку немов передчували біди, які очікували людство в новому, «залізному», столітті. Образи безтурботних людей на полотнах імпресіоністів тепер уже ілюзії. Надії людства на сонячний світ, сповнений щастя та справедливості, поступово почали зникати. Нове покоління митців усе частіше прислухалося до відкриттів у науці й техніці.

Справжньою подією на останній виставці імпресіоністів у 1886 р. стала картина молодого художника **Ж.-П. Сера** «Недільна прогулянка на острові Гранд-Жатт».



Розгляньте репродукцію картини й охарактеризуйте творчу манеру митця. Що ви помітили незвичайного?



Ж.-П. Сера. «Недільна прогулянка на острові Гранд-Жатт»,
1884–1886 рр.



Пейзаж, написаний олією, виконаний в особливій техніці: фарби нанесені невеликими акуратними мазками. Вся колірна гама гармонійна, лаконічна й витримана. Характерним є і те, що обличчя людей не промальовані, хоча силуети чіткі та яскраві. На думку художника, на полотні головним є підтекст.

Сюжет картини — відпочинок парижан на березі річки Сени на острові Гранд-Жатт літнього недільного дня. Поєднання фіолетових, бузкових, жовтих, червоних, білих та зелених відтінків створює атмосферу спокою, задоволення і насолоди.

Постімпресіоністи не зациклювались лише на зорових враженнях, а прагнули вільно й узагальнено передавати матеріальність світу та вдавалися до декоративної стилізації. Вони використували відкриття імпресіоністів у кольорі, композиції, техніці живопису, однак головна відмінність полягала в тому, що вони відкидали метод фіксації поверхневих явищ життя, а намагалися відображати глибинний зміст, роздуми, духовний стан митця.



Характерні риси мистецтва постімпресіонізму:

- розвиток ідей імпресіонізму;
- прагнення митців передавати у своїх творах не швидкоплинне, а характерне й суттєве;
- відкриття нової художньої техніки, що отримала назву пуантилізм;
- декоративізм колориту і композиції;
- втілення ідеї про емоційне наповнення кожного кольору;
- образи картин спрямовані на бачення різнобарвності світу, освітленого сонцем.



Пуантилізм (від фр. pointillisme — *писати крапками*) — одна з назв живописної манери, малювання дрібними мазками (крапками) правильної, іноді криволінійної форми.

Поява пуантилізму заснована на розкладанні складного кольору на спектрально чисті кольори, які художники наносять крапками на полотно. Коли глядач дивиться на картину, всі барви зливаються у потрібний митцеві колір на сітківці ока (ефект «оптичної суміші»).



Використовуючи україномовний чат *GPT*, дізнайся більше про особливості пуантилізму та видатних митців, які працювали в цій живописній манері.





ШЕДЕВРИ ЖИВОПИСУ ПОСТІМПРЕСІОНІЗМУ



*Ж.-П. Сера. Автопортрет,
II пол. XIX ст.*

Жорж-П'єр Сера був засновником пуантилізму. В його ідеї локального кольору лежала відмова від змішування кольорів і створення живописних образів з окремих маленьких різноколірних мазків. Якщо картину розглядати зблизька, вона нагадує мозаїку, а якщо здалеку — набуває виразності й фігуративності.

Пензлеві художника належать такі пейзажі: «Маяк в Онфлері», «Порт-ан-Бессен, зовнішня гавань, приплив», «Недільна прогулянка на острові Гранд-Жатт» та інші. Втілюючи ідеї Сера, послідовники техніки пуантилізму почали створювати яскраво індивідуальні й емоційні роботи.



Ж.-П. Сера. «Маяк в Онфлері», 1886 р.



Перегляньте відеоролик «Живопис постімпресіонізму». Які характерні риси цього художнього напрямку вам запам'яталися?





Творчість **Вінсента ван Гога** є вершиною постімпресіонізму і має песимістичний, тривожний та експресивний характер. На його картинах — захоплення життям, світом і водночас — відчуття самотності й щемливої туги.

В. ван Гог. Автопортрет, 1887 р.



В. ван Гог. «Зоряна ніч», 1889 р.

Відома картина «Зоряна ніч» демонструє неповторну індивідуальну манеру письма В. ван Гога, його особливе бачення навколишнього світу. Небо, зорі й місячний серпик рухаються в єдиному хвилеподібному ритмі.



Перегляньте відео та ознайомтеся з історією написання картини «Зоряна ніч».

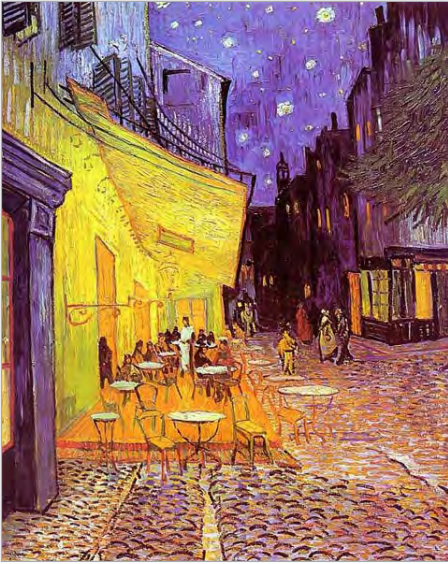


Спробуйте подивитися на світ очима В. ван Гога завдяки створеній фахівцями китайської компанії «Motion Magic» віртуальній версії знаменитої «Зоряної ночі».



Створіть репліку картини «Зоряна ніч», розфарбувавши іншими кольорами розмалювку, згенеровану за допомогою нейромережі.





Живописна техніка В. ван Гога абсолютно оригінальна, самостійна й химерна: він часто спотворював і перебільшував форму, роблячи колір на полотні винятково інтенсивним. У своїх картинах В. ван Гог посилював напруженість особливим прийомом накладення фарби — різкими, іноді зигзагоподібними чи паралельними мазками, звивистими лініями. Із загостреним сприйняттям він малював природу, архітектуру, образи людей. Життєствердні пейзажі художника вирізняються яскравими кольорами та сміливими композиційними рішеннями.

В. ван Гог. «Нічна тераса кафе», 1888 р.



П. Сезанн. Автопортрет, 1880 р.

Поль Сезанн — художник-реформатор, що здійснив вплив на мистецтво ХХ ст., зокрема на розвиток кубізму. В його пейзажах будівлі мають чіткі обриси, натюрморти (квіти, фрукти, посуд) вирізняються цілісною та усталеною композицією; кольори при загальній стриманості передають фактурність предметів; форми спрощені, реальні. П. Сезанн порушив закони лінійної перспективи і повернув принцип обмеження простору площиною зображення, створивши живопис, що йде вглиб полотна. Його картини схожі на панно, килими, gobelени, полотна середньовічних митців, які не знали перспективи. Живописні твори П. Сезанна, зберігаючи фігуративність і зображальність, набули декоративності.

У натюрмортах художника зберігається сутність його таланту: групи предметів відтворені кольором у такий спосіб, аби, милуючись ними, глядач відчував ці предмети майже на дотик.

Поль Сезанн у своїх картинах також утілював людські образи, звільнені від усього зайвого (наприклад, від випадкової міміки й жестів). У його портретах відчувається глибоке проникнення у внутрішній світ моделей; вони сповнені життя, настрою, характеру.



П. Сезанн. «Кошик яблук», бл. 1893 р.



Поль Гоген — видатний представник живопису постімпресіонізму, який є близьким до символізму і стилю модерн.

У пошуках не зіпсованого цивілізацією життя художник залишив Париж спочатку заради патріархальної Бретані, а потім — заради екзотичних островів Океанії. Він малював пасторальні сільські пейзажі, побутові сценки із життя людей, їхні повсякденні турботи, радощі й труднощі із сентиментальним розчуленням та м'якою іронією.

П. Гоген. Автопортрет у капелюсі, 1893 р.

Основна тематика картин Гогена — побут і легенди народів Океанії, поетичний світ гармонії людини і природи. Його картини декоративні, сповнені символіки й характеризуються насиченим чистим кольором та примітивізацією форм. У творах Гогена гранично спрощений малюнок, фарби чисті та яскраві, а композиції мають орнаментальний характер.



Художник прагнув передати всю барвистість життя в тропічних широтах у портретах аборигенів і жанрових сценах на островах Мартиніка й Таїті.



П. Гоген. «Сіножаття у Бретані»,
1888 р.



П. Гоген. «Таїтянський пейзаж»,
1891 р.



Намалюйте український краєвид у живописній манері пуантилізму. Поетапне виконання завдання перегляньте в майстер-класі на відео. Завершити роботу ви зможете в позаурочний час.



ГРАФІКА ПОСТІМПРЕСІОНІЗМУ

У графіці постімпресіонізму виразно простежується вплив мистецтва японської гравюри укійо-е. Відомі митці — зокрема **П. Боннар**, **В. ван Гог**, **П. Гоген** та інші — прагнули передати свої відчуття через лінію, ритм, пляму, використовуючи плоскі форми й декоративність. Серед графічних шедеврів того часу є літографії, ксилографії, рисунки олівцем, пером і тушшю, крейдою, сепією тощо.



В. ван Гог. «Пагорб Монмартра»,
1886 р.



П. Боннар. Літографія «Бульвар»,
1900 р.



Особливе місце в мистецтві постімпресіонізму займає творча спадщина французького живописця і графіка **Анрі де Тулуз-Лотрека**. Як і всі постімпресіоністи, він захоплювався японськими гравюрами, що вплинули на його творчість. Тулуз-Лотрек виконав серію афіш для паризьких кабаре. Висока майстерність і декоративність його робіт, поєднання виразних ліній та контрастних плям перетворювала зображення на живі композиції, що робили глядачів учасниками подій, про які повідомляли афіші. Заслуга митця в тому, що він увів рекламу в сферу художньої творчості, окресливши основні напрями її розвитку в ХХ ст.



Розгляньте репродукції графічних робіт А. де Тулуз-Лотрека. Які характерні риси постімпресіонізму ви помітили в цих творах?



*Афіша виступу ірландської співачки
Мей Белфорт,
1895 р.*



*Афіша виступу танцівниці
Джейн Авріль в кабаре
«Жарден де Пари», 1893 р.*



Дізнайтесь більше про шедеври постімпресіонізму, скориставшись застосунком *Google arts and culture*. Введіть у пошуку назву цього художнього напрямку та відвідайте музеї, в яких зберігаються відомі картини.



- Які картини, на вашу думку, є основою постімпресіоністичного живопису?
- Твори яких художників вразили вас найбільше?
- Розкажіть про характерні риси постімпресіонізму.
- Що вам відомо про ефект «оптичної суміші»?
- Охарактеризуйте особливості пуантилізму.



Створіть власну картину під назвою «Музика». Під час написання використайте техніку, що була притаманна художникам постімпресіонізму. Доберіть музичний твір, який допоможе виразити вашу роботу під час її демонстрації.



§ 7. СТИЛЬ МОДЕРН

На зламі XIX–XX ст. в архітектурі, образотворчому й декоративно-ужитковому мистецтві сформувався стиль **модерн**, який протистояв еклектиці (поєднанню елементів різних стилів) та включав різні художні течії і школи, що існували від кінця 1880-х рр. до 1914 р. У цей період відбувалося стрімке переосмислення старих і відкриття нових художніх форм та прийомів, зближення і злиття різних видів і жанрів мистецтва, коли «ламали» звичні норми й межі. У різних країнах модерн називали по-різному: в Бельгії та Франції — ар-нуво («нове мистецтво»), у Німеччині — югендштіль («молодий стиль»), в Італії — ліберті («квітковий стиль»), у Великій Британії — «сучасний стиль», у США — «стиль тіффані», в Австро-Угорщині — сецесіон.

Перші ознаки нового стилю з'явилися в мистецтві багатьох країн Західної Європи практично одночасно. На початку XX ст. модерн поширився у країнах Скандинавії, Східної Європи та Північної Америки. Він досягнув свого розквіту перед Першою світовою війною та згас із її початком, оскільки відірване від реальності мистецтво в суворі воєнні роки не мало перспектив.



Модерн — стиль у мистецтві (переважно в архітектурі, образотворчому й декоративно-ужитковому мистецтві) кінця XIX — початку XX ст., для якого характерні лаконічність форм, підкреслення структурних елементів, створення незвичайних декоративних ефектів.



Характерними рисами стилю модерн є:

- вільна композиція, стилізація і декоративність, захоплення асиметрією та гнучкими, плавними лініями;
- наявність орнаментів, що химерно переплітаються й утворюють своєрідне поєднання;
- довершеність, практичність, простота;
- досконала естетика, вишуканість зображальних засобів;
- опора на почуття, логічність, інтуїцію, творчу фантазію;
- урахування відкриттів у науці й техніці.



Перегляньте відеоролик «Мистецтво модерну». Які характерні риси цього стилю вам запам'яталися?





АРХІТЕКТУРА МОДЕРНУ

Архітектура кінця XIX — початку XX ст. стала особливим явищем в історії світового зодчества, оскільки була принципово новою, не подібною на відомі стилі минулого. Своєрідність архітектури модерну полягає у цілковитій відмові від впливу античного ордера, у майстерному використанні різноманітних засобів декоративного оформлення фасадів та інтер'єрів споруд.

Примхливі, мінливі форми, вигадливі лінії, принципи асиметрії та вільного планування вирізняють тогочасні незвичайні, підкреслено індивідуалізовані будівлі, в яких усі рішення підпорядковані єдиному образно-символічному задумові й орнаментальному ритмові. Найяскравіше модерн відобразився в архітектурі приватних особняків, ділових і торговельних споруд, вокзалів тощо.



Характерні риси модерну в архітектурі:

- відмова від історичних запозичень еkleктики;
- експресивний ритм, плавність, пластичність, декоративність;
- використання синусоїдальних ліній, стилізованих квітів, стовпів полум'я, хвилястих ліній, запозичених у природи;
- застосування нових технічних і конструктивних засобів;
- використання дерева, звичайної та глазурованої цегли, бетону, металевих конструкцій, скла та їх комбінацій.

Сутністю творчого методу архітекторів модерну став принцип імпровізації на обрану тему. Майстрів надихало практично все, створене природою: рослини, черепашки моллюсків, риб'яча луска тощо. Майже у кожній країні були зодчі, які працювали в різних варіантах стилю, і саме цим пояснюється надзвичайна різноманітність споруд кінця XIX — початку XX ст. Найбільш відомими архітекторами стилю модерн були **Антоні Гауді** (Іспанія), **Віктор Орта** (Бельгія), **Ектор Гімар** (Франція), **Отто Вагнер** (Австрія), **Август Ендель** (Німеччина) та багато інших.

Вершиною архітектурного модерну можна вважати творчість геніального іспанського майстра **Антоні Гауді**.



Перегляньте відеоролик про творчість А. Гауді.





*Фасад і фрагмент фасаду будинку Батло.
Барселона, Іспанія.
Арх. А. Гауді, 1904–1906 рр.*

Будинок Батло у Барселоні — це кардинальна перебудова старої споруди на замовлення багатого промисловця. Гауді повністю змінив планування будинку. На перших трьох поверхах розташовані дорогі апартаменти, оформлені зовні вигадливо вигнутими виступами ліхтарів та балконів, що нагадують венеційські карнавальні маски або застигли хвилі вулканічної лави. Стіни облицьовані битим склом різних відтінків блакитного. З вулиці головний фасад подібний на зміїну шкіру. Враження підсилює дах із рельєфної черепиці, що нагадує спину скам'янілої фантастичної істоти.



Зведення величного храму Святого Сімейства — справа всього життя Антоні Гауді, яку йому не вдалося завершити.

Залишені видатним зодчим креслення, макети й виконані елементи споруди дозволили сучасним архітекторам продовжити його справу. Закінчити будівництво храму планується до 2026 р.

*Храм Святого Сімейства,
не завершений. Барселона, Іспанія.
Арх. А. Гауді, 1884–1926 рр.*



Храм має три фасади, кожен з яких присвячений певному євангельському сюжету: Різдва, Стражданн ьм Христовим та Вознесінн ью. Шпиль висотою понад 100 метрів символізують апостолів, а три входи — Віру, Надію та Милосердя. За задумом архітектора, всі фасади мали бути покриті облицюванням із кольорової кераміки та скла. Храм має кілька рівнів; над прилеглими вулицями споруджені сходи, що ніби приєднують до його композиції ділянки міської забудови. Усе це багатоманіття форм Гауді втілює у камені завдяки складним конструктивним рішенням.



Уважно розгляньте зображення храму Святого Сімейства (с. 50). Які культові споруди він вам нагадує? Поясніть, чому.



Послухайте каталонську народну пісню «Спів птахів», перекладену для віолончелі та струнного оркестру талановитим музикантом і композитором Пабло Касальсом. Доберіть світлини споруд для презентації «Архітектура А. Гауді» й озвучте свою роботу прослуханою музикою.



СКУЛЬПТУРА МОДЕРНУ

Монументальна скульптура кінця XIX — початку XX ст. була тісно пов'язана з архітектурою. Приватні житлові будинки, культові споруди, будівлі державних та громадських установ вирізнялися багатим скульптурним оздобленням, переважно рельєфами. Характерними рисами скульптури модерну було звернення до природних ліній, плинність і динамізм форм, внутрішня енергія, декоративність.



Портал фасаду Різдва храму Святого Сімейства. Барселона, Іспанія. Арх. і скульп. А. Гауді, 1884–1926 рр.



Портал житлового будинку. Париж, Франція. Арх. Ж. Лавіротт, скульп. Ж.-Б. Ларрив, 1899–1901 рр.



Кругла скульптура цього періоду представлена здебільшого різноманітними статуетками.



Розгляньте фотозображення творів дрібної пластики. Проаналізуйте основні засоби виразності скульптури модерну.



*Л.-О. Моро. «Аврора»,
кабінетна бронза, кін. XIX ст.*



*Е. Віллані. «Метелик»,
кабінетна бронза, кін. XIX ст.*

ГРАФІКА ТА ЖИВОПИС МОДЕРНУ

На графіку та живопис модерну суттєво вплинув символізм. Декоративність стала однією з визначальних особливостей цих видів образотворчого мистецтва кінця XIX — початку XX ст. Картини і панно модерну митці широко використовували як елементи інтер'єру для надання йому певного емоційного забарвлення. Доволі яскраво стиль модерн проявився у графіці, оформленні друкованих видань, листівках, рекламі тощо.

Найвідомішими майстрами модерну був графік **Обрі Бердслі** (Велика Британія), художники **Оділон Редон** та **П'єр Боннар** (Франція), **Густав Клімт** і **Коломан Мозер** (Австрія), **Фердинанд Ходлер** (Швейцарія), **Альфонс Муха** (Чехія) та інші.



Характерні риси графіки й живопису модерну:

- поєднання декоративної умовності, орнаментального «килимового» тла і «виліплених» зі скульптурною чіткістю фігур;
- наявність великих колірних площин і тонко підкреслених нюансів;
- символіка лінії та кольору;
- звернення художників до світу таємниць, снів, легенд, казок.



Перегляньте відеоролик «Шедеври живопису і графіки модерну».



Яскравим зразком живопису стилю модерн є полотна австрійського художника **Густава Клімта**. Він був одним із тих неординарних майстрів, які прокладали нові шляхи в мистецтві й виявилися здатними повести за собою інших. У 1897 р. художник став лідером віденського Сецесіону і зажив слави сміливого експериментатора. За стилізацію живопису під техніку мозаїки Клімта прозвали «чужоземцем із Візантії».

Значне місце у творчості художника займав портрет. Найчастіше це були жіночі образи, наділені то романтичною замріяністю, то яскраво вираженою емоційністю.

Одним із найбільш оригінальних творів цього жанру став написаний у 1907 р. «Портрет Аделі Блох-Бауер I», відомий також як «Золота Адель». Жінка зображена в золотисто-оранжевому просторі, заповненому дивовижним орнаментом, що нагадує візантійську мозаїку. Сукня моделі ніби розчиняється в цьому просторі, натомість відкриті частини тіла мають децю неприродний вигляд. Над цим портретом художник працював 4 роки, створивши для нього близько 100 ескізів.

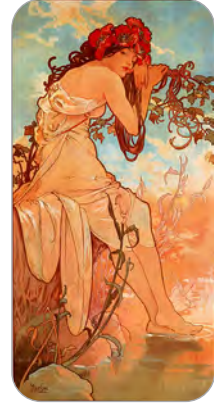


Г. Клімт. «Портрет Аделі Блох-Бауер I», 1907 р.

У роботах чеського графіка, декоратора, майстра театральної та рекламної афіші, живописця **Альфонса Мухи** часто зображені молоді елегантні жінки в оточенні квітів та з декоративними німбами. Образи, створені художником, неповторні, витончені. У них плавні лінії, близькі до природних форм, без загострених кутів.



Розгляньте фотозображення декоративних панно Альфонса Мухи (с. 54). Зверніть увагу на колірну гаму робіт і спільні деталі. Доберіть музику, що допоможе «озвучити» ці твори.



А. Муха. Декоративні панно із серії «Пори року», 1896–1897 рр.



Створіть авторський малюнок у стилі ар-нуво, орієнтуючись на роботи А. Мухи. Зобразіть граційну жіночу фігуру або алегоричний образ на декоративному тлі з рослинними орнаментами. Використовуйте плавні лінії, м'які пастельні кольори.



ДЕКОРАТИВНО-УЖИТКОВЕ МИСТЕЦТВО

Американський художник і дизайнер **Луїс Комфорт Тіффані** став яскравим виразником модерну в декоративно-ужитковому мистецтві. Його вироби з кольорового скла, кераміки, коштовних каменів, емалей, металів визнані в усьому світі. Власне кажучи, стиль модерн у США та деяких інших країнах називають тіффані саме на честь цього талановитого митця.



Л. Тіффані.
Ваза, скло фавріль,
1897 р.



Л. Тіффані. Настільна
лампа «Лілії в ставку»,
1900–1905 рр.



Л. Тіффані.
Настільна лампа
«Гліцинія», 1902 р.

Від початку 1880-х років майстер захопився дизайном скла. У результаті наполегливих експериментів йому вдалося розро-



бити новий вид художнього скла — *фавріль* (тобто рукотворне). Заснована Тіффані дизайнерська фірма виготовляла вітражі на релігійні сюжети для храмів. Зі шматочків скла, що залишилися після нарізки окремих елементів вітражів, компанія стала виробляти абажури. До кінця XIX ст. ці високохудожні роботи здобули значну популярність і досі високо цінуються в усьому світі.



Перегляньте відеоролик та дізнайтесь більше про творчість Л. Тіффані.



Помітним явищем стали вироби з художнього скла, виконані талановитим майстром **Емілем Галле**. Запропонований ним творчий метод рафінування багат шарового скла різьбленням у техніці камеї отримав розвиток у фабричному виробництві (власний завод Галле, заснований 1892 р.). У вазах Галле, прикрашених зображеннями квітів, метеликів, неповторна гра світла й тіні створює ефект живого зображення.



Е. Галле. Ваза із зображенням бабок та метеликів, 1889 р.



Е. Галле. Ваза «Троянда Франції», 1902 р.

ІНТЕР'ЄР

Основний принцип стилю модерн в інтер'єрі — динамічна рівновага, що проявляється у химерно вигнутих лініях орнаментів та формі декору. Оформлення внутрішнього простору не підкоряється жодним закономірностям: плоскі рельєфи на стелі, асиметричні форми на стінах, довільні контури вікон та дверей.

Меблі переважно без прямих кутів, з вишуканою фурнітурою, оздоблені матовим склом. Вигнуті ніжки, а іноді й каркаси м'яких меблів нагадують обриси тіл тварин або стебла рослин. Узагалі, в інтер'єрі модерну повсюди присутні рослиноморфні та зооморфні мотиви: листя, квіти, птахи й комахи часто зображені на текстилі, вітражах та різноманітних елементах декоративного наповнення.



Зразки м'яких меблів стилю модерн, поч. XX ст.



Розгляньте фотографію із зображенням сучасного інтер'єру, виконаного у стилі модерн. Зверніть увагу на колірну гаму приміщення. Визначте характерні риси стилю модерн в інтер'єрі.



МОДА



Перегляньте ролик «Мода стилю модерн».



Особливим є одяг стилю модерн. Костюм кінця XIX — початку XX ст. відповідно до нових умов життя став доцільнішим і реалістичнішим. Останньою даниною дворянській моді на криноліні з їхніми складними конструкціями і неприродними формами був **турнюр** — невелика подушечка, яку підкладали під сукню ззаду, нижче талії. Гусячоподібний силует такої сукні неодноразово висміювали карикатуристи.

Представники стилю намагалися остаточно відмовитися від будь-яких конструкцій у костюмі, що спотворювали природний силует тіла людини. Тому костюм початку XX ст. за своїми обрисами наближається до природних форм людського тіла, тяжіє до



фасонів, що прилягають. Потяг до простоти, зручності, зменшення розмірів і прикрас, гнучкість і довільність ліній поєднувалися з характерною для модерну рисою — захопленням красою силуету та красою лінії.

Сучасний костюм багато в чому наслідує тенденції, закладені у костюмі стилю модерн. Головні з них — краса і зручність.



Завдання на вибір

1. Розгляньте подані нижче зразки жіночого та чоловічого костюмів, що були модними на зламі XIX–XX ст. Створіть ескіз одного із костюмів (на вибір). Техніка виконання — олівець.
2. За допомогою нейромережі *Microsoft Copilot* створіть ескізи костюмів стилю модерн. Порівняйте їх із зображеннями сучасних моделей одягу.



Зразки жіночих та чоловічих костюмів, що були модними на зламі XIX–XX ст.



- Які особливості мистецтва стилю модерн ви запам'ятали?
- Розкажіть про характерні риси архітектури 1880–1914 рр. Наведіть приклади архітектурних шедеврів стилю.
- Назвіть прізвища відомих митців, які працювали в стилі модерн. У чому, на вашу думку, полягають їхні особисті досягнення?
- Які особливості розвитку декоративного мистецтва модерну вам відомі?
- Назвіть основні риси інтер'єру, виконаного в цьому стилі.
- Розкажіть про модні тенденції кінця XIX — початку XX ст.



За допомогою нейромережі *Microsoft Copilot* розробіть дизайн меблів у стилі модерн.





§ 8. СТИЛЬ МОДЕРН В УКРАЇНСЬКОМУ МИСТЕЦТВІ

АРХІТЕКТУРА

Український архітектурний модерн виник на початку ХХ ст. і проіснував майже 40 років. Національний різновид цього стилю, що зародився у Полтаві, був поширений на території Центральної, Південної та Східної України. На західноукраїнських землях, які в той час перебували у складі Австро-Угорської імперії, під впливом віденського Сецесіону новий стиль отримав назву сецесія. В архітектурі Західної України поєдналися риси модерну та гуцульського і закопанського народного мистецтва.

Звернення до хвилястих, природних форм стало найприметнішою ознакою стилю модерн. Найбільша увага приділялася декоративному оздобленню будівель. Це були скульптурні рельєфи, ковані елементи, розписи, вітражі.

При зведенні споруд поєднували цеглу, бетон, металеві конструкції, скло, а також широко використовували дерево. Усі елементи декору утворювали своєрідні комбінації.

За роки розвитку українського модерну було збудовано понад 500 об'єктів, багато із яких збереглися й донині та стали характерною окрасою міст.

До видатних українських архітекторів стилю модерн належали **В. Городецький, Г. Артинов, Т. Обмінський, Е. Брадтман, В. Кричевський** та ін.



Уважно розгляньте фотозображення архітектурних споруд. Які характерні ознаки стилю модерн ви можете виділити? Розкажіть про них.



*Полтавський краєзнавчий музей
ім. В. Кричевського. Арх. В. Кричевський,
1903–1908 рр.*



*«Дім невіщої вдови». Київ.
Арх. Е. Брадтман,
1907–1908 рр.*



Проте найвідомішою пам'яткою архітектури модерну в Україні є Будинок з химерами. Архітектор **Владислав Городецький** спроектував його як прибутковий дім із помешканням для власної родини.



Будинок з химерами. Київ. Арх. В. Городецький, 1901–1903 рр.

Споруду у формі куба було зведено на ділянці, яку вважали непридатною для забудови через надто крутий схил. Для зміцнення стійкості схилу вбили майже 50 бетонних паль. До того ж, бетон обрали як основний будівельний матеріал, що в ті часи стало доволі сміливим рішенням. З боку вулиці Банкової будинок має три поверхи, а з боку площі Івана Франка — шість. Фасади оздоблені з характерним для модерну використанням різних стилів. Споруда отримала свою назву завдяки скульптурним прикрасам на міфологічну та мисливську тематики на фронтонах. Скульптури виконав міланський майстер Еліо Саля за власними ескізами В. Городецького.

СКУЛЬПТУРА

Визначальною рисою українського пластичного мистецтва кінця XIX — початку XX ст. був його тісний зв'язок з архітектурою.

Відомими скульпторами, твори яких належать до стилю модерн, були **Ю. Марковський**, **Г. Кузневич**, **С. Островський**,



З. Курчинський, М. Бринський, Л. Дрекслер, І. Кавалерідзе, К. Малачинська-Пайздерська, М. Паращук та ін.



Розгляньте світлини із зображенням творів скульптури. Визначте характерні риси стилю модерн.



*Будинок з химерами (фрагмент).
Київ. Арх. В. Городецький, скульп. Е. Саля,
1901–1903 рр.*



*Ю. Марковський.
«Фортуна», кін. ХІХ ст.*

ЖИВОПИС



*О. Новаківський.
«Українська мадонна», 1920 р.*

Для живопису кінця ХІХ — початку ХХ ст. характерним був прийом поєднання фантастичних і натуралістичних елементів в одній композиції. Стиль модерн знайшов відображення у творчості **Є. Агафонова, С. Дембіцького, І. Їжакевича, В. Максимовича, А. Маневича, Г. Нарбута, О. Новаківського, К. Сіхульського** та ін.

Творчість **Олекси Новаківського** представляє цілу епоху в українському малярстві кінця ХІХ — початку ХХ ст. Як і більшість майстрів того часу, він був прихильником традицій народного мистецтва та народних образів, що склали в його уявленні основу самотутньої національної культури. Для



*В. Максимович.
Автопортрет, 1913 р.*

живописних творів Новаківського характерні динамічні форми, широкий, вільний, пластично-звивистий мазок, сила колірних співзвуч, що розкривають глибинні світи почуттів людини — її страждань та радощів.

Визначальні риси мистецтва модерну найбільш повно проявилися у творчості **Всеволода Максимовича**, який дуже рано пішов з життя.

У своїх роботах молодий художник втілював образи античності, зображував оголені тіла, міфічні сюжети. Флористичні обрамлення, візерунчасте тло з масою дрібних елементів певною мірою нагадують картини Г. Клімта. Твори Максимовича привертають увагу глядачів і зачаровують.

Одним із найяскравіших представників модерну був українсько-польський живописець і графік, львів'янин **Казимир Сіхульський**. У своїй творчості він поєднував європейську естетику з українським народним стилем. Чимало його робіт присвячені гуцульській тематиці. Спираючись на засади віденської сецесії, митець писав картини, що вражали стилізованою витонченою лінією, яскравим сонячним світлом та інтенсивністю колірної гами.



К. Сіхульський. Триптих «Гуцульська Мадонна», 1909 р.



К. Сікульський. «Хлопець із конем», 1935 р.

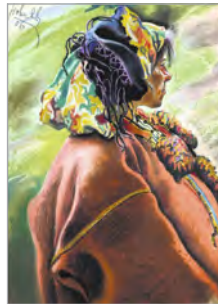
Цю картину можна вважати символічним узагальненням образу Гуцульщини, що втілює силу, стриманість, гідність мешканців Карпат. Полотно має чіткі риси модерну: плавні лінії, декоративну площинність, орнаментальні деталі в убранні, точність у зображенні народного костюма та елементів побуту. Гуцульський хлопець і кінь зображені як єдине ціле, з гармонією у формі та кольорі.



Розгляньте портрети, створені К. Сікульським. Чим вони подібні та чим відрізняються? Зверніть увагу на деталі, що доповнюють кожен картину. Яку роль вони відіграють в увиразненні образів?



«Гуцул», 1906 р.



«Гуцулка», 1906 р.



«Молодий гуцул», 1905 р.

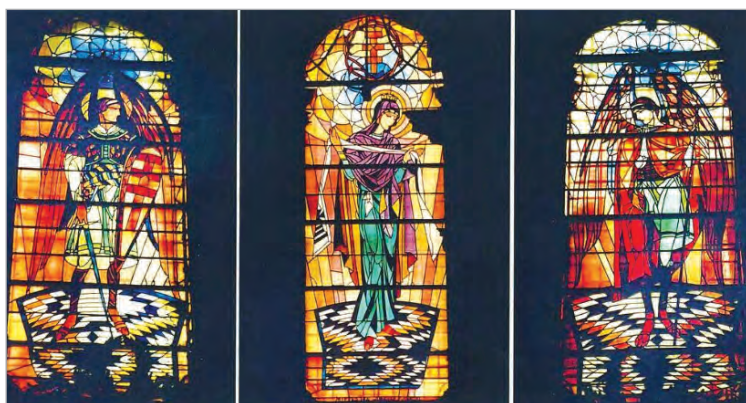
ВІТРАЖНЕ МИСТЕЦТВО

У добу стилю модерн вітражне мистецтво розквітло з новою силою. Удосконалення технологій створення декоративних зображень із кольорового скла зумовило виникнення нових композиційних, колористичних та стильових тенденцій. В Україні кінця XIX — початку XX ст. вітраж був органічною частиною архітектури,



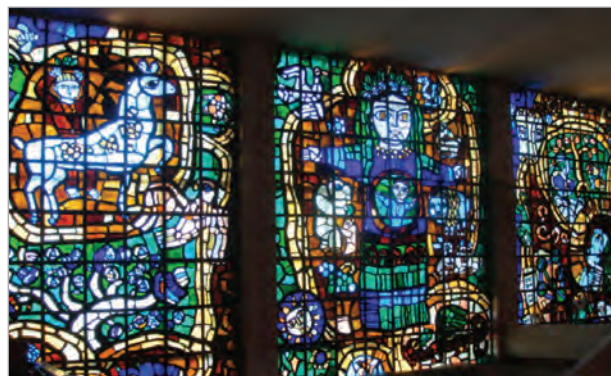
тож найчастіше його використовували в оформленні інтер'єрів та екстер'єрів громадських будівель, зокрема храмів Галичини.

Петро Холодний — яскравий і самобутній художник, один із найцікавіших вітчизняних митців. Усі проєктовані ним вітражі увійшли в історію українського монументального мистецтва як найкращі твори першої третини ХХ ст. у галузі церковного вітража. Експериментуючи протягом життя з різними матеріалами й технологіями, П. Холодний ввів у мистецтво вітража абсолютно нове образно-художнє розуміння, бачення і трактування цього жанру.



П. Холодний. Вітражі церкви Успіння Пресвятої Богородиці у Львові, 1926–1927 рр.

Серед тих, хто розвивав українське монументальне мистецтво, був також **Іван-Валентин Задорожний**. Він не лише малював ескізи до вітражів, а й створював їх власноруч. Розповідають, що митець їздив на склозавод, де спілкувався з технологіями, і сам варив товстелезне кольорове скло усіх відтінків. Роботи Задорожного виходять за межі простого художнього вираження — це глибокий діалог з історією, культурою та людським досвідом.

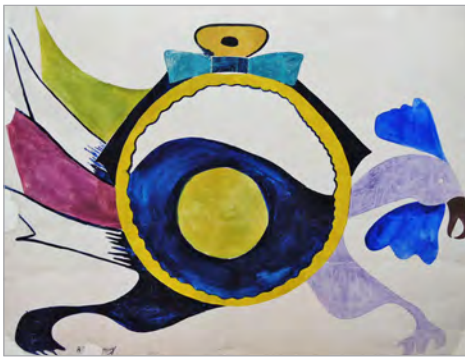


*І.-В. Задорожний.
Вітраж
«Люди, бережіть Землю».
Палац культури «Росава»
у Білій Церкві,
1976–1979 рр.*



ДЕКОРАТИВНЕ МИСТЕЦТВО

Величезним досягненням українського модерну є новий, неупереджений погляд на національну культуру. Використання й творча інтерпретація невичерпного багатства народної орнаментики, захоплення давніми пластами історії проявилися в роботах багатьох українських митців і мисткинь. На початку 1900-х років у кустарних артілях сіл Вербівка (тепер Черкащина) та Скопці (Київська обл.) народні майстрині створювали килими та вишивки за ескізами **М. та О. Прахових**, **В. Болсунової**, **Н. Давидової**, **Є. Прибільської**. Пізніше авторами ескізів стали майстри декоративного розпису **В. Довгошия**, **П. Власенко**, **Г. Собачко-Шостак** та ін.



В. Довгошия. «Півень», поч. 1920-х рр.



П. Власенко. «Павич у вінку», 1936 р.



Створіть ескіз вітража з українськими мотивами в стилі модерн. Поетапне виконання роботи перегляньте в майстер-класі на відео.



Розучіть пісню та виконайте її під фонограму.



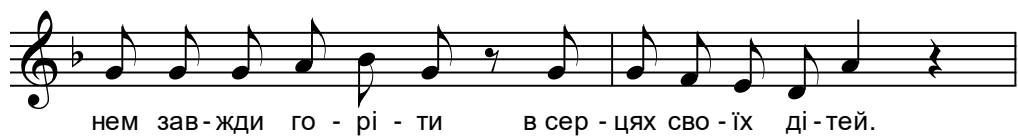
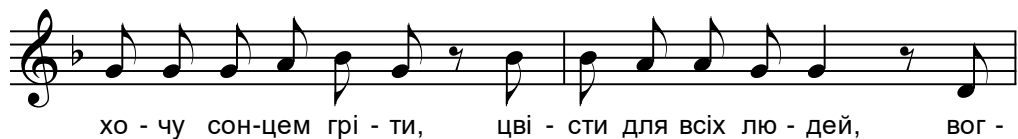
НЕХАЙ КВІТУЄ УКРАЇНА

Слова І. Зінковської

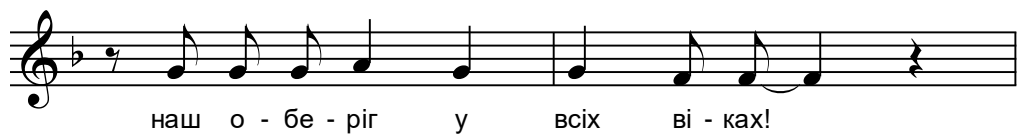
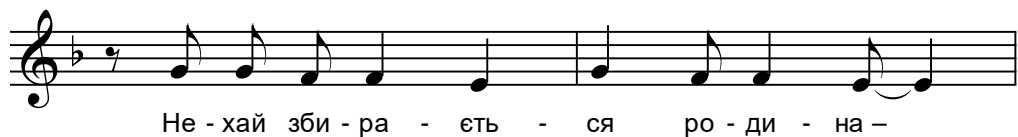
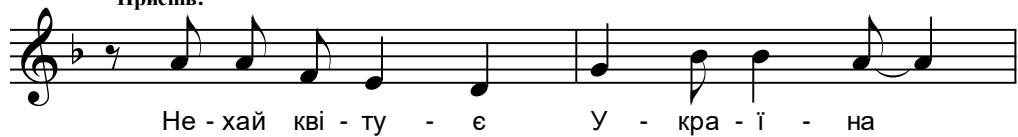
Музика О. Кузьміча

Наспівно

1. За - ко-ха-на у во-лю, за - ко-ха-на в жи-ття, за -



Приспів:





нам тре - ба жи - ти для доб - ра!

1. Закохана у волю,
Закохана в життя,
Зазнала і недолю,
Терпіла забуття.
Так хочу сонцем гріти,
Цвісти для всіх людей,
Вогнем завжди горіти
В серцях своїх дітей.

Приспів:

Нехай квітує Україна
В духмяних сонячних садах!
Нехай збирається родина —
Наш оберіг у всіх віках!
Привітною хай буде доля,
Не буде заздрості і зла!
Цінуймо, браття, нашу волю,
Нам треба жити для добра!

2. Я вірю, все минеться
І прийде новий час:
Світ щиро усміхнеться
Від радості за нас.
Я — Україна-мати
І Берегиня літ.
Я хочу об'єднати
Весь український рід!

Приспів.



- Розкажіть про українську архітектуру та скульптуру модерну.
- Які характерні риси модерну притаманні вітчизняному малярству? Твори якого художника вас найбільше вразили?
- Хто з українських митців створював шедеври у вітражному мистецтві?
- Охарактеризуйте особливості декоративного мистецтва модерну в Україні. Наведіть приклади творів.



§ 9. МОДЕРНІЗМ У МИСТЕЦТВІ XX СТ.

Початок XX ст. відзначився важливими досягненнями та відкриттями в усіх сферах: уперше людина піднялася в повітря (зародження ери авіації), винайшла засоби електрозв'язку та залізобетонні конструкції, дослідила явище радіоактивності, створила теорію відносності. Прагнення мистецтва до нових вершин через пошук різноманітних форм і творчих методів сприяло появі сукупності новітніх напрямів і течій, які отримали назву **модернізм**.



Модернізм (від фр. *moderne* — *новітній, сучасний*) — загальна назва течій у мистецтві кінця XIX — XX ст., для яких характерні розрив з усталеними художніми традиціями, експериментаторство й пошук нових естетичних принципів.



П. Пікассо. «Середземноморський пейзаж», 1952 р.



Перегляньте відео «Мистецтво модернізму». Що вам найбільше запам'яталося?



Рух новаторства охопив багато країн, тому мистецтво модернізму принесло не тільки плеяду нових імен, а й появу нових товариств, шкіл і цілу низку світових шедеврів. Значна кількість стильових напрямів, течій і майстрів, які працювали поза течіями, зробили цей період розвитку мистецтва доволі складним. При цьому кожен напрям і течія претендували на абсолютну новизну як образотворчих засобів, так і тематики.



Характерні риси мистецтва модернізму:

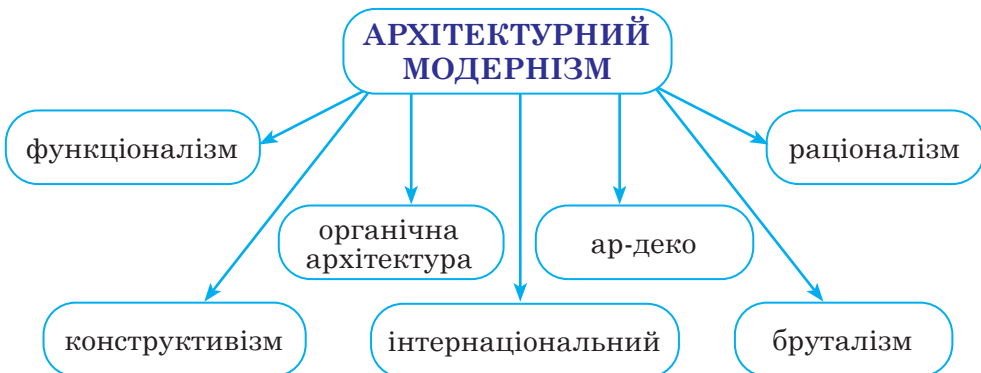
- заперечення художніх принципів реалізму й натуралізму;
- особлива увага до внутрішнього світу особистості, самоцінність людини та мистецтва;
- пошук нових засобів у мистецтві (метамова, символіка, міфотворчість), віддання переваги творчій інтуїції;
- переважання форми над змістом, умовних форм із життєподібними елементами;
- застосування художнього прийому монтажу, заснованого на поєднанні різнорідних тем, фрагментів, образів;
- ефект ірреального, неправдоподібного, фантастичного (що зображене природно) з реальністю;
- руйнування традиційних конструктивних елементів твору та відсутність сюжету й композиції, художнього часу і простору, персонажів і дії;
- випадки наявності «тотальної» іронії, пародії, алюзії, елементів гри та ілюзії творчості, створення міфів, «міфічного» методу.

АРХІТЕКТУРА МОДЕРНІЗМУ

Уже з кінця XIX ст. традиційні методи будівництва почали суттєво змінюватися. Камінь та дерево поступилися місцем сталі й залізобетону, алюмінію та склу, а згодом — пластмасам. Спочатку науково-технічні новації використовували під час зведення споруд відповідно до наявних архітектурних норм і традицій. Однак із плином часу погляди на архітектуру зазнали істотних трансформацій.



Розгляньте схему й ознайомтеся з основними напрямками розвитку архітектурного модернізму.





Характерні риси архітектурного модернізму:

- використання найсучасніших будівельних матеріалів і конструкцій;
- раціональний і функціональний підходи до вирішення внутрішніх просторів;
- відсутність тенденцій оздоблення, відмова від історичних запозичень у зовнішньому вигляді споруд;
- «інтернаціональний» характер споруд.

Основні представники архітектурного модернізму: Вальтер Гропіус, Річард Нойтра, Людвіг Міс ван дер Роє, Ле Корбюзьє, Алвар Аалто, Оскар Німеєр та інші.



Перегляньте відео «Архітектурні шедеври модернізму».



Конструктивізм і раціоналізм — ці напрями отримали розвиток у 1920-х — на початку 1930-х рр. у колишньому СРСР. Їхніми характерними рисами були суворість, геометризм, лаконічність форм, монолітність зовнішнього вигляду, використання новітніх досягнень будівельної техніки, орієнтація на фізичні властивості матеріалів та конструкцій.



Будівля Держпрому в Харкові.

Арх. С. Серафимов, С. Кравець, М. Фельгер, 1925–1928 рр.

Функціоналізм — архітектурний напрям, різновид раціоналізму, що існував з 1920-х р. у Європі та США. Архітектори-функціоналісти прагнули до типізації житлового будівництва, спорудження великих житлових комплексів на вільних територіях. Прості й правильні геометричні форми (куб, паралелепіпед;



рідше — сфера, циліндр), невеликі та панорамні вікна (розділені на дрібні фрагменти), монолітність і цілісність образу, чисті кольори екстер'єру будівель — характерні риси архітектурного функціоналізму.

Засновником функціоналізму був один із найяскравіших архітекторів ХХ ст. **Ле Корбюзьє**. Головною темою його творчості стала розробка принципів забудови сучасного міста і спорудження комфортного житла. У 1926 р. Ле Корбюзьє сформулював знамениті «п'ять пунктів» архітектури, які досі не втратили актуальності: спорудження будівель на опорах; вільне планування; оформлення фасадів згідно із плануванням; злиття віконних прорізів у суцільну стрічку вікон; плоскі дахи-тераси з озелененням. Сімнадцять споруд, зведених за проектами Ле Корбюзьє в різних куточках світу, внесені в список Світової спадщини ЮНЕСКО.



Вілла Савой в Пуассі-сюр-Сен, Франція. Арх. Ле Корбюзьє, 1928–1931 рр.



Будівля Баугаусу в Дессау, Німеччина. Арх. В. Гропіус, 1926 р.



Архітектурний напрям **ар-деко** виник у Франції в 1920-х роках, а потім став популярним у 1930–1940 рр. у міжнародному масштабі в архітектурі, моді, живописі. Цей напрям був еkleктичним — він синтезував модернізм і неокласицизм. Характерні риси ар-деко — строгість ліній, сміливі геометричні форми, етнічні візерунки, багатство кольорів, розкішні орнаменти, дорогі матеріали (слонова кістка, крокодиляча шкіра, алюміній, рідкісні породи дерева, срібло, сталь).



Будинок мерії в Баффало (англ. Buffalo City Hall) є одним зі зразків напрямку ар-деко. Це найдорожча споруда міської адміністрації на території США (вартість — 7 млн доларів). Її висота — 115,2 м. Баффало Сіті Холл нагадує монумент, що налічує 32 поверхи. Всередині і зовні будівля прикрашена численними фризами і скульптурами.

*Ратуша Баффало, США.
Арх. Дж. Вейд, Дж. Дітел,
1929–1931 рр.*



*Крайслер білдинг у Нью-Йорку, США.
Арх. У. ван Ален, 1928–1930 рр.*



Крайслер білдинг (англ. *Chrysler Building*) — хмаросяг корпорації *Chrysler*, збудований у 1930 році, один із символів Нью-Йорка. Висота будівлі — 320 м. Розташована споруда у східній частині Мангеттена.

Проект замовив сенатор Вільям Х. Рейнольдс. Швидкість зведення споруди вражала сучасників — чотири поверхи щотижня. Хмаросяг увінчано шпилем заввишки 38 м, виготовленим із неіржавної сталі та зібраним з окремих елементів.

Інтернаціональний напрям відмовився від національних культурних особливостей, історичного декору. Його характерні риси: прямі лінії, чисті геометричні форми, легкі та гладкі поверхні зі скла й металу. Найпоширеніший матеріал — залізобетон.

Мегаполісам США і Канади притаманні чіткі геометричні форми хмаросягів, зведених за проектами архітекторів Л. Міс ван дер Рое, Ф. Джонсона і Б. Юїміна. Інтернаціональний напрям проник і в інші країни, зокрема в Італію (П. Луїджі), Бразилію (О. Німеєр).

Бруталізм — напрям в архітектурі модернізму 1950–1970-х років; зародився у Великій Британії. Згодом став популярним практично в усіх країнах Європи і світу, зокрема в США, Канаді, Японії, Бразилії, Скандинавських країнах і СРСР. Характерними рисами бруталізму є локальний колір, пластичність форм, різноманітність фактур, міцність конструкцій, масштабні композиційні рішення; будівлі часто мають вигляд ступінчастої піраміди, перевернутої підпорою вгору і піднятої над землею на пілонах. До архітекторів, які працювали в цьому напрямі, належать Б. Спенс, Г. Кальман, М. Мак-Кіннел, Е. Ноулс.

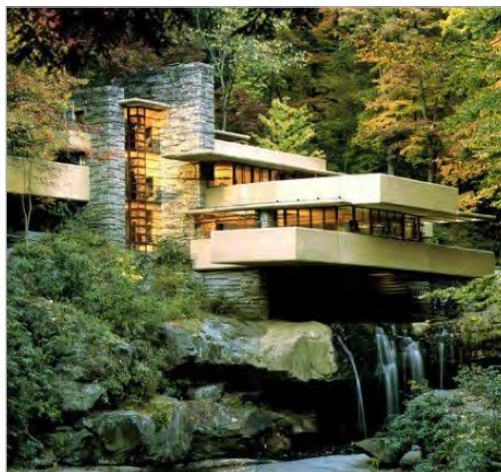


Бібліотека Торонтського університету, Канада. Колектив авторів, 1968–1973 рр.

Плас Віль-Марі в Монреалі, Канада. Арх. У. Зекендорф, Б. Юїмін, 1962 р.



Термін **«органічна архітектура»** ввів Л. Салліван на підставі положень еволюційної біології в 1890 рр. Споруди цього напрямку розкривають властивості природних матеріалів, органічно вписаних у навколишній ландшафт. Форма будівель має специфічне призначення.



*Резиденція Кауфмана (будинок над водоспадом), Пенсильванія, США.
Арх. Ф. Л. Райт, 1936–1939 рр.*



Розгляньте фотозображення споруд (с. 72–73). Проаналізуйте, чим архітектура модернізму відрізняється від шедеврів готики та бароко.



*Ратуша Баффало, США.
Арх. Дж. Вейд, Дж. Дітел,
1929–1931 рр.*





*Собор Паризької Богоматері, Франція.
Арх. М. де Сюлі та ін.
XII–XIV ст.*



*Валдштейнський палац у Празі, Чехія.
Арх. А. Спецца, Дж. Героні. 1624–1630 рр.*



Завдання на вибір

1. Дотримуючись принципів повітряної перспективи, створіть ескіз будь-якої споруди (замиський будинок, школа, бізнес-центр) в одному з напрямів архітектури модернізму. Для ознайомлення з етапами виконання творчої роботи перегляньте відео майстер-класу. 
2. Перейдіть за кодом і за допомогою неймережі створіть ескіз будинку в будь-якому напрямі архітектури модернізму. Влаштуйте разом із друзями віртуальну виставку своїх робіт на інтерактивній дошці та доберіть музику для їх озвучення. Проголосуйте за найкращу роботу. За бажанням створіть відеоподкаст. 



- Назвіть характерні риси мистецтва модернізму.
- У чому, на вашу думку, полягає визначальна особливість архітектури модернізму?
- Назвіть напрями архітектури модернізму і коротко охарактеризуйте кожен із них.
- Шедеври якого напрямку модернізму вам сподобалися найбільше? Поясніть, чому.



§ 10. ЖИВОПИС МОДЕРНІЗМУ

Модернізм у живописі проявився в цілій низці напрямів, течій та шкіл як складне й суперечливе явище, що містить у собі пошуки нових художніх форм і естетичних принципів.



Розгляньмо особливості розвитку напрямів і течій модернізму, які отримали найбільше поширення. Тож вирушаймо у мистецьку подорож.

КУБІЗМ



Кубізм (фр. cubisme, від cube — куб) — течія у європейському образотворчому мистецтві початку ХХ ст., що виникла та сформувалась у Франції напередодні Першої світової війни.



Характерні риси кубізму:

- вжиття комбінацій геометричних форм (куба, кулі, циліндра, конуса тощо) та деформованих фігур;
- прагнення «подрібнити» реальні об'єкти на стереометричні;
- внявність примітивних зображень.

Засновники течії: Пабло Пікассо, Жорж Брак, Фернан Леже.

Кубізм з'явився у 1908 р. Представники течії абсолютно відмовилися від наслідування класичного мистецтва і були певні того, що живописні твори мають передавати філософські ідеї, а не реалії життя.



Перегляньте відео «Шедеври кубізму». Які картини вас найбільше вразили? Хто їх створив?





Кубізм умовно можна вважати живописно-пластичним експериментом. У його розвитку виділяють три етапи: *аналітичний* (подрібнення великих мас та використання «віялоподібних» структур), *синтетичний* (чергування і нашарування об'єктів на площині, введення в живопис чужорідних матеріалів — кубістичний колаж), *декоративний* (довільна комбінація пластичних і барвистих елементів).

Х. Гріс. «Портрет Пабло Пікассо», 1912 р.



Розгляньте репродукції картин П. Пікассо різних етапів розвитку кубізму. Виділіть характерні риси цієї течії.



П. Пікассо.
«Скрипка та гітара», 1913 р.



П. Пікассо.
«Дівчина перед дзеркалом», 1932 р.

Виразність ліній і кольору по-новому розкрилася в графіці П. Пікассо. Він виконував книжкові ілюстрації, розтиражовані естампи, а також створив новий вид графіки — **колаж**, у якому поєднував малюнок з аплікаціями із різних матеріалів.



Колаж (від фр. collage — *наклеювання*) — технічний прийом в образотворчому мистецтві, що ґрунтується на введенні у твір різних за фактурою та кольором елементів: шматків газет, афіш, шпалер тощо.



Для колажів П. Пікассо використовував газети, нотні аркуші, шпалери, тканини, картон і навіть додавав у фарби пісок і тирсу. Для цілісного образу в єдиній композиції він застосовував вугілля, олівець, олію, віск, дерево та дрібні предмети (наприклад, чайні ложки). Цей період творчості художника отримав назву синтетичного.



П. Пікассо. «Гітара», колаж, 1913 р.



П. Пікассо. «Натюрморт із пляшкою та лампою», ліногравюра, 1962 р.



Створіть на сервісі *Canva* цифровий колаж у стилі П. Пікассо. Поділіться з друзями враженнями щодо творчого процесу й обговоріть свої роботи.



ФОВІЗМ



Фовізм (від фр. *fauve* — *дикий*) — течія у французькому живописі кінця XIX — початку XX ст.



Характерні риси фовізму:

- кольорова експресія, поєднання яскравих насичених фарб;
- декоративність, життєрадісність, пластична деформація предметів;
- зіставлення контрастно забарвлених площин;
- спрощення форм предметів;
- відмова від світлотіньового моделювання та лінійної перспективи.



Засновники течії: Анрі Матісс (лідер і натхненник), Андре Дерен, Моріс де Вламінк.

Течія, що кинула виклик традиційним уявленням про красу й виразність, виникла приблизно в 1900 році. Вагомий вплив на живопис фовізму мала творчість П. Сезанна та П. Ґоґена.

Основні мотиви й колірні поєднання художники-фовісти запозичували в природи, проте прагнули створювати несподівані контрасти і гармонії. Фарби наносили сміливими, довільними мазками, часто — одразу з тюбика, не змішуючи їх на палітрі, аби передати на полотні текстуру й рух, створити відчуття спонтанності та енергії. Фовісти намагалися передати через мистецтво власні почуття і враження, тому їхні твори глибоко емоційні.



Розгляньте репродукції картин. Які художні образи втілили майстри? Що посилює виразність цих образів? Які характерні риси фовізму простежуються в кожній роботі?



А. Матісс.
«Жінка в капелюсі»,
1905 р.



А. Дерен. «Естак»,
1905 р.

Анрі Матісс — знакова фігура постімпресіонізму; саме він очолив школу фовістів. Основою творчості митця стало вироблення яскравого художнього почерку, ідеал цілого та відсутність деталей, які завдають шкоди емоційній інтенсивності. Кольори картин яскраві, насичені; форми прості, проте повною мірою передають пластику рухів.



А. Матісс. «Червона кімната», 1908 р.

На картині домінує червоний колір, який є головним засобом передачі внутрішнього стану зображеної людини. Просторова побудова твору вирізняється примітивізмом; фігура жінки та дерева за вікном написані без об'ємності, плоско. Східні рослинні візерунки, дрібні квіти і вкриті цвітом дерева вносять гармонію і спокій у картину, яка приголомшує глядача кольором. Зображення фруктів з напоями на столі говорять про насолоду дарами життя. Певною мірою ця робота нагадує декоративний килим.

Загалом картина енергійна, оптимістична. Різкі колірні контрасти, елементи стародавнього мистецтва і примітивізм чудово поєднуються і повною мірою демонструють самобутній талант французького майстра.



Розгляньте репродукцію картини «Червона кімната» і зверніть особливу увагу на колірну гаму й творчу манеру автора. За бажанням доберіть музику до картини та обґрунтуйте свій вибір.

ФУТУРИЗМ



Футуризм (від лат. futurum — *майбутнє*) — напрям мистецтва, що виник у 1909–1911 рр. в Італії; один із основних його принципів — поєднання в одній композиції різних моментів руху.



Характерні риси футуризму:

- передача швидкості, руху, енергії, динамізму життя і вражень людини простими прийомами;
- своєрідні композиції (подрібнені на фрагменти фігури, перетини з гострими кутами, де переважають зигзаги, спіралі, скісні конуси);
- передача руху через накладання послідовних фаз на одне зображення;
- порушення колірної єдності, поєднання тьмяних або насичених тонів, запозичення колірних знахідок — від фовізму;
- часткове запозичення художніх форм — від кубізму;
- розкладання предметів на елементи та їх комбінування (кубофутуризм);
- заперечення класичної художньої спадщини, увага до винаходів техніки.

Засновники напрямку: Умберто Боччоні, Джакомо Балла, Карло Карра.

Появу футуризму відносять до 1909 року. На формування цього напрямку істотно вплинула основна ідея філософії Ф. Ніцше: цінність світу полягає в можливості його інтерпретації. Художники всіма засобами намагалися зобразити динамічність, прискорення темпу життя, дисгармонію світу, що виникла із вторгненням машин у життя людини. Футуризм виявився нежиттєздатним; він дуже швидко застарів і до 1920-х років став минулою класикою.

Художник створив веселий, майже кінематографічний образ: рух лап і хвоста такси, що біжить на повідці біля ніг господині. Швидкість руху в картині передано через «розкладування» — як у мультиплікації через зображення серії повторюваних форм.



Дж. Балла. «Динамізм собаки на повідці», 1912 р.

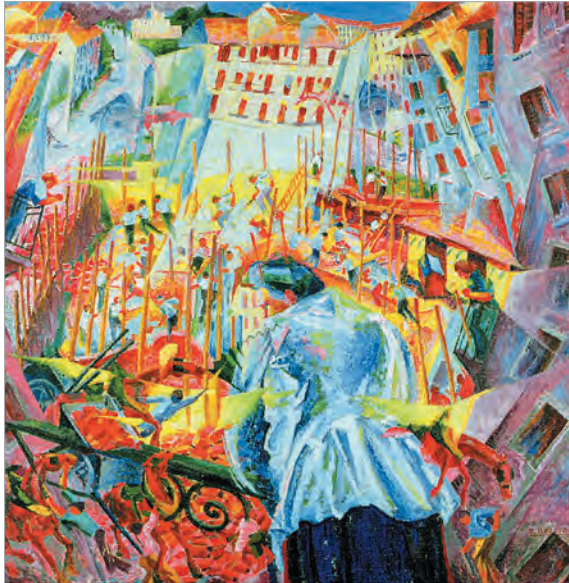


Перегляньте відео «Шедеври футуризму».





Розгляньте репродукцію картини та дайте відповіді на запитання.



У. Боччоні.
«Вулиця входить у дім», 1911 р.

1. Які принципи мистецтва футуризму, на ваш погляд, яскраво виражені в картині?
2. Які кольори використав художник для передачі вражень від сучасного світу?
3. Проаналізуйте композицію твору. Які характерні особливості композиційної побудови футуризму ви помітили?

АБСТРАКЦІОНІЗМ



Абстракціонізм (від лат. *abstractus* — *далекий від реальності*) — модерністський напрям в образотворчому мистецтві ХХ ст., особливість якого виявилась у відмові від зображення форм дійсності та створенні живописно-пластичної реальності за допомогою кольорових плям, ліній, фактури, об'єму, своєрідних композицій.



Характерні риси живопису абстракціонізму:

- відмова від зображення реальних предметів і явищ;
- застосування кольорових плям, ліній, фактури, об'єму;
- імпульсивно-стихійні або раціонально-впорядковані композиції;
- опора на асоціації форм і кольорів.



Засновники напрямку: Піт Мондріан, Казимир Малевич.

Основа абстракціонізму — подвійна сутність людини: поряд із фізичним тілом і свідомістю існує підсвідомість. У такому мистецтві відображається підсвідоме — реакція душі художника, його внутрішній світ. Цікаво, що абстракціонізм набув розвитку в мистецтві з 1910-го року.



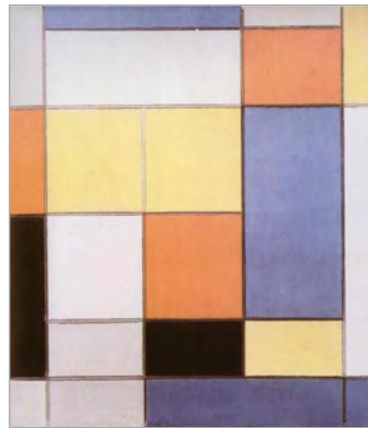
Перегляньте відео «Шедеври абстракціонізму».



Ранні роботи нідерландського художника **Піта Мондріана** — переважно ліричні пейзажі, виконані в манері голландських майстрів. Проте згодом, ознайомившись із творчістю кубістів, митець теж почав експериментувати з формами, спрощувати їх, намагаючись досягти враження структурної, ритмічної виразності. Мондріан обстоював думку, що гармонію світу можна відобразити лише за допомогою прямокутних абстрактних композицій. Так він став засновником *неопластицизму* — однієї з течій абстракціонізму, що пропагувала «чисту», геометризovanу форму.



П. Мондріан.
«Квітуча яблуня»,
1912 р.



П. Мондріан.
«Композиція червоного, жовтого,
синього і чорного», 1930 р.



Уважно розгляньте картини Піта Мондріана та ознайомтеся з іншими його роботами в інтернеті. Створіть у манері цього митця стилізовану картину з елементами української символіки (наприклад, із кольорами нашого прапора). Для підказки використовуйте нейромережу *Copilot*.





ДАДАЇЗМ



Дадаїзм (фр. dadaisme, від dada — *дитячий коник, дитяче лепетання*) — різновид модерністського напрямку в західноєвропейському (переважно французькому та німецькому) мистецтві, що існував у 1916–1924 рр.



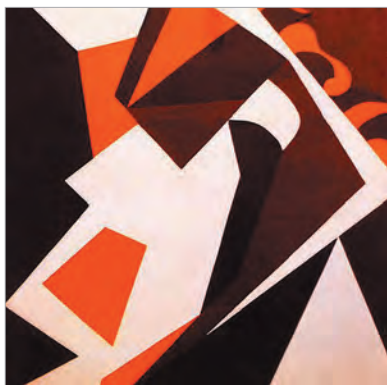
Характерні риси дадаїзму:

- зумисний примітивізм, антиестетизм як реакція на жорстокість Першої світової війни;
- утвердження ідеї про безглуздість життя;
- невизнання авторитетів у мистецтві;
- застосування техніки колажу;
- використання прийому пародії на творчість.

Засновники напрямку: Ганс Арп, Марсель Янко, Марсель Дюшан, Макс Ернст.

Дадаїзм зародився 1916 року в Цюриху (Швейцарія) як своєрідна форма протесту митців проти Першої світової війни та знецінення мистецтва. Дадаїсти обожнювали провокації і парадокси, відмовлялися від умовностей у мистецтві та способі мислення, не прагнули створювати красу. Їхні твори втілювали скоріше абсурд та випадковість. Характерною рисою мистецтва дадаїзму є різні типи колажів.

Ганс Арп — художник, скульптор і поет. Він не вигадував сюжети картин наперед, часто не давав їм назв, поки не закінчить, бо так намагався зменшити вплив свідомості на процес творчості. Серед ранніх робіт Г. Арпа є колажі, створені цікавим способом. Митець розривав папір на квадрати та скидав їх з драбини, а тоді приклеював так, як вони лягали на полотно чи аркуш паперу.



Г. Арп. «Геометричні форми», 1914 р.



Г. Арп. «Конфігурація», 1927 р.



Розгляньте колажі німецьких митців. Що об'єднує їхні твори? Назвіть ознаки, що свідчать про належність цих робіт до мистецтва дадаїзму.



*Е. Блюменфельд.
«Дада», 1920 р.*



*Р. Гаусманн.
«ABCD», 1920-ті рр.*



*М. Ернст.
«Баклани», 1920 р.*



- Розкажіть про розвиток модернізму у живописі. Назвіть найбільш поширені художні напрями й течії.
- Які характерні риси живопису фовістів ви запам'ятали?
- Які геометричні фігури простежуються у творах кубістів?
- За якими ознаками можна розпізнати творчість дадаїстів та футуристів? Наведіть приклади.



Візьміть участь у мистецькому проекті «Як звучить кубізм?», виконавши одне із запропонованих завдань.

1. Напишіть невелике есе або вірш на тему «Як звучать картини П. Пікассо?», використовуючи словесний колаж: уривки фраз, ритмічні повтори, звуконаслідувальні слова.
2. Доберіть музичний супровід до картини П. Пікассо «Скрипка та гітара».
3. Створіть звуковий перформанс, зачитавши текст під ритмічні удари або шумові звуки.



ЗМІСТ

§ 1. Стилi та напрями мистецтва кiнця ХІХ — початку ХХІ ст.	6
§ 2. Імпресіонізм у мистецтві.....	12
§ 3. Скульптура і театр імпресіонізму.....	20
§ 4. Імпресіонізм у музичному мистецтві.....	28
§ 5. Імпресіонізм в українському мистецтві	35
§ 6. Мистецтво постімпресіонізму	40
§ 7. Стил ь модерн.....	48
§ 8. Стил ь модерн в українському мистецтві	58
§ 9. Модернізм у мистецтві ХХ ст.....	67
§ 10. Живопис модернізму	75