

**Натисніть тут, щоб  
купити книгу на сайті  
або замовляйте за телефоном:  
(0352) 51-97-97, (067) 350-18-70,  
(066) 727-17-62**

# ТЕМА 1. ВСТУП ДО ІСТОРІЇ УКРАЇНИ. СТАРОДАВНЯ ІСТОРІЯ УКРАЇНИ

## Основні події:

IV — середина III тис. до н. е. — існування поселень носіїв трипільської культури.

VIII — VI ст. до н.е. — Велика грецька колонізація.

Друга половина V–VII ст. — Велике розселення слов'ян.

## Поняття і терміни

**Історія** — наука, що вивчає минуле людства за письмовими, матеріальними, етнографічними джерелами.

**Хронологія** — 1) спеціальна історична дисципліна, яка вивчає історію літочислення. 2) послідовність історичних подій.

**Історичні джерела** — сукупність різноманітних об'єктів, які відображають історичний процес і дають можливість вивчати минуле людського суспільства; усе, що було створено в процесі людської діяльності й збереглося до наших часів.

**Археологія** — галузь історичної науки, що вивчає минуле за допомогою дослідження речових знахідок.

**Цивілізація** — визначена ступінь розвитку суспільства, його матеріальної і духовної культури

**Археологічна культура** — велика група археологічних пам'яток, що датуються однією історичною добою, мають спільні ознаки та розташовані на певній території.

**Археологічна пам'ятка** — група виявлених в одному місці речей, які є матеріальними рештками діяльності людини або змінені її працею.

**Антропология** — наука, що вивчає походження і розвиток людського роду.

**Архантроп** — найдавніша людина або *homo erectus* (людина прямоходяча). З'явилася 1,5 млн років тому в Африці. Близько 1 млн — 800 тис. років тому архантропи з півдня Європи потрапили на територію сучасної України.

**Неандерталець або палеантроп** — давня людина. З'явилася 150–100 тис. років тому в Азії, Африці та Європі. Найдавніші людські рештки, знайдені археологами на українських землях (печера Кіік-Коба в Криму) належать палеантропам.

**Кроманьйонець або неантроп** — нова людина сучасного фізичного типу, *homo sapiens*. З'явилася у багатьох регіонах нашої планети 40–30 тис. років тому. Її поява завершила процес антропогенезу на Землі й започаткувала історію людства.

**Палеоліт** — давній кам'яний вік, найдавніша доба в історії людства, коли первісна людина виготовляла знаряддя праці з каміння.

**Мезоліт** — середній кам'яний вік, перехідна доба від палеоліту до неоліту. У цей час поширюються вкладишеві (набірні) знаряддя — мікроліти, з'являються лук та стріли, човни й плоту тощо.

**Неоліт** — новий кам'яний вік. Етап розвитку людства, коли відбувався перехід до виробництва продуктів шляхом вирощування сільськогосподарських культур та одомашнення тварин. З'явилися племена землеробів та скотарів, які вели осілий спосіб

життя. Проте основним матеріалом для виготовлення знарядь залишався, як і раніше — камінь.

**Енеоліт** — мідно-кам'яний вік. Період в історії людства, коли було освоєно перший метал — мідь. Унаслідок цього поряд із кам'яними знаряддями праці стали використовуватися виготовлені з міді. В цей період виникають перші ремісничі виробництва, пов'язані з металургією та металообробкою, набуває поширення розвинене землеробство і скотарство.

**Бронзовий вік** — період в історії людства, під час якого при виготовленні знарядь праці стали використовувати бронзу — перший штучний метал, отриманий унаслідок додавання до міді олова. У цей час розвивалися нові ремесла (гравірувальне, ковальське). Вдосконалювалося землеробство.

**Ранній залізний вік** — період історії людства, що прийшов на зміну бронзовому віку. Характеризується поширенням зброї та знарядь праці, виготовлених із заліза. На території України відповідає кіммерійському, скіфському та сарматському етапам її історії.

**Неолітична революція** — термін, яким англійський археолог Гордон Чайлд визначив зміни, що відбувалися в епоху неоліту, останньої доби кам'яного віку. У їх основі був перехід від привласнювального до відтворювального господарства.

**Привласнювальне господарство** — форма господарювання, що базується на безпосередньому вилученні з навколишнього природного середовища продуктів, в якому вони виникли (збиральництво, полювання, рибальство).

**Відтворювальне господарство** — форма господарювання, що базується на штучному відтворенні одомашнених людиною тварин і рослин (скотарство і землеробство).

**Ремесло** — дрібне виготовлення готових виробів за допомогою простих знарядь праці для задоволення широких побутових потреб.

**Осілий спосіб життя** — той, який пов'язаний з постійним проживанням на одному місці.

**Кочовий спосіб життя** — той, який пов'язаний з періодичною зміною місця проживання.

**Кочовики** — окремі люди, етнічні спільноти, що не мають єдиного постійного місця проживання і переміщуються з одного місця на інше.

**Матріархат** — форма життя родової громади, за якої особливе місце надавалося жінці-матері.

**Патріархат** — форма життя родової громади, за якої чоловікові належить головна роль у господарстві, сім'ї та суспільстві.

**Колонізація** — заселення вільних територій; захоплення якої-небудь країни чи області й насильницьке перетворення її на колонію.

**Венеди** — слов'янські племена, які на межі нашої ери заселяли землі між річками Одрою і Дніпром та поблизу Карпат. Уперше згадуються у I ст.

**Анти** — об'єднання слов'янських племен, що згадується у візантійських джерелах VI ст. Заселяли територію між Дністром і Дніпром.

**Склавини** — назва, яку вживали візантійські автори VI–VIII ст. щодо слов'янських племен, які мешкали на захід від Дністра на території сучасної південної Польщі, Словаччини, Трансільванії.

**Родова громада** — сталий колектив родичів, що мають спільну власність і працюють разом. Її основою був рід.

**Плем'я** — група родових громад, які мають спільну мову, територію, вірування, матеріальну та духовну культуру.

**Кіммерійці** — назва кочових племен індоіранської мовної групи, які заселяли степову і частково лісостепову зони українських земель у IX–VII ст. до н. е.

**Скіфи** — назва іраномовних племен, які у VII ст. до н. е. — III ст. н. е. жили у Північному Причорномор'ї й підкорили племена лісостепової зони України.

**Сармати** — назва кочових іраномовних племен, які в III ст. до н. е. — IV ст. н. е. заселяли територію степів від Західного Казахстану до Дунаю.

**Готи** — назва групи північно-германських племен, які у III ст. до н. е. переселилися з берегів Балтійського моря до Північного Причорномор'я.

**Гуни** — кочовий народ тюркської мовної групи, що сформувався у Центральній Азії і в IV ст. прийшов на територію України, розпочавши своїм рухом Велике переселення народів.

**Велике переселення народів** — умовна назва сукупності переміщень й розселень германських, сарматських, слов'янських та інших племен у IV–VII ст. по території Азії, Європи і Північної Африки.

**Курган** — штучний насипний пагорб, що виконував функції поховання.

вождем Божом. Після того, як готський племінний союз розгромили гуни, наклав на себе руки.

**Геродот (між 490–480 рр. до н. е. — між 430–425 рр. до н. е.)** — давньогрецький історик, автор “Історії греко-перських воєн”. Його праця є цінним джерелом з географії, історії та етнографії українського Північного Причорномор'я. Залишив систематичний опис життя і побуту кіммерійців, таврів, скіфів та інших племен, що заселяли у ті часи причорноморські степи.

**Хвойка Вікентій (1850–1914 рр.)** — український археолог-аматор, один із засновників Київського міського музею старовини і мистецтва (нині — Національний історичний музей). Дослідив Кирилівську стоянку пізнього палеоліту на Старокиївській горі у Києві, відкрив пам'ятки трипільської, зарубинецької і черняхівської культури.

Слово «історія» давньогрецького походження й перекладається як «дослідження», «оповідь про події». Давньогрецький письменник і вчений Геродот, якого вважають «батьком історії», називав «історіями» свої оповідання про греко-перські війни.

Термін «історія» має кілька значень. Історія як наука вивчає минуле людських спільнот, які заселяли нашу планету від найдавніших часів і до сьогодення.

Учених, які досліджують те, що відбувалося в минулому людських спільнот, називають істориками. В основу їхньої цікавої, але й дуже складної праці покладені дослідження історичних фактів та історичних подій.

Невід'ємною складовою всесвітньої історії є історія України. Це — наука, що вивчає розвиток людського суспільства на українських землях у хронологічній послідовності та визначає його основні закономірності. Вона досліджує історію українського народу, його боротьбу за державну незалежність і пов'язані з нею події.

## Періодизація історії України

Відповідно до існуючої сьогодні періодизації історії України поділяють на:

- стародавню історію. Найтриваліший період, що охоплює події від появи людей на території України до Великого переселення народів;
- середньовічну історію. Розповідає про події, що відбувалися в період від Великого розселення слов'ян до кінця XV ст.;
- нову історію. Характеризує розвиток українських земель у XVI–XIX ст.;
- новітню історію. Знайомить із подіями від початку XX ст. до сьогодення.

## Історичні джерела

Досліджуючи різноманітні історичні джерела, вчені дізнаються про те, яким було життя людей у різних історичних періодах. Існують різні типи історичних джерел, серед яких основними є речові, усні, писемні, мовні, етнографічні, фото- і кінодокументи.

## Персоналії

**Атей (?–339 р. до н. е.)** — скіфський цар, за правління якого Велика Скіфія досягла найбільшого розквіту. Її територія простягалася від фракійських племен на Дунаї до Дону. Карбував власну монету, вів війну проти царя Македонії Філіппа II, у якій загинув.

**Аттіла (?–453)** — вождь племені гунів у 434–453 рр. За його правління утворився гунський союз із центром у Паннонії (суч. Угорщина). Він контролював територію від Кавказу — на сході, до Рейну — на заході, від кордонів Римської імперії — на півдні, до островів Данського архіпелагу — на півночі.

**Бож (Бус; ? — бл. 375)** — князь антив, який очолював їхню боротьбу проти готів. Був захоплений у полон готами і страчений разом зі своїми синами та 70 старійшинами.

**Германаріх (?–375)** — остготський король, який у IV ст. підкорив своїй владі остготів, вестготів, а також дрібні фіно-угорські племена Поволжя. Вів війни з антським союзом племен, очолюваним

Кожне окреме джерело відображає лише певну грань минулого і містить обмежений обсяг історичної інформації. Оскільки творцями всіх пам'яток минулого були люди, історичні джерела відображають їхнє бачення і сприйняття подій. Унаслідок цього повну картину життя людей у певний період можна відтворити лише способом поєднання і порівняння інформації з різних історичних джерел.

## Зародження та розвиток родового ладу в Україні

У межах території сучасної України первісне суспільство вчені співвідносять з археологічними періодами-віками, виділеними залежно від матеріалу, з якого виготовляли знаряддя праці:

- **давній кам'яний вік (палеоліт)** — від появи людини до 13 тис. років до н.е. На території України найдавніша людина з'явилася в палеоліті близько 1 млн років тому. Це доведено розкопками поселення біля с. Королеве на Закарпатті. Найвідомішими стоянками епохи палеоліту є Лука-Врублівецька (Підністров'я), Заскельне (Крим), Антонівка (Донбас). Первісні люди в цей час користувалися примітивними знаряддями праці з дерева і каменю (загострені палиці, рубила, скребла, гостроконечники), займалися збиральництвом і полюванням. У пошуках їжі часто переходили з місця на місце, їх колективи не були сталими (первісне людське стадо). Жили в печерах або житлах — наметах, зроблених з дерева та кісток мамонта. Близько 35–40 тис. років тому з'являється людина сучасного типу, названа людиною розумною. Первісне людське стадо змінюється родовою общиною. Спорідненість у роді визначається за материнською лінією в силу домінування жінки у суспільному, економічному житті людського колективу (матріархат). Виникають релігійні вірування, мистецтво (наскельні розписи, різьбярство, скульптура з глини);
- **середній кам'яний вік (мезоліт)** — від 13 тис. років до н.е. до 7–6 тис. років до н.е. З'являються нові знаряддя праці: кам'яні сокири і тесла; шила, голки, наконечники списів з кісток і рогів тварин. Було винайдено лук і стріли; мисливство стає провідною галуззю господарства, розпочалось приручення тварин (собака стає першою прирученою твариною). Розвивається рибальство. Ширше використовується вогонь. Формується племінна організація;
- **новий кам'яний вік (неоліт)** — 6–4 тис. років до н.е. Саме в цей час людина переходить від присвоюючого господарства до відтворюючого (землеробство і скотарство). Історики називають цей перехід «неолітичною революцією». Люди переходять до осілого способу життя, будують хати, займаються ткацтвом, плетінням сіток для лову риби, виготовляють досконаліші знаряддя праці з каменю (ножі, серпи, зернотерки) і кісток (гачки, гарпуни, мотики);

- **мідно-кам'яний вік (енеоліт)** — 4–3 тис. років до н.е. Люди опановують технології виробництва й обробки першого відомого людині металу — міді; вдосконалюються землеробство, скотарство; з'являється гончарство, винайдено колісний транспорт. Формуються великі племена, територіальні общини. Найяскравішою археологічною культурою доби енеоліту на території України є трипільська культура, відкрита наприкінці XIX ст. Вікентієм Хвойкою поблизу с. Трипіль на Київщині (звідси її назва);
- **бронзовий вік** — кінець III — початок I тисячоліття до н.е. У цей період поширюються вироби з бронзи — першого штучно створеного людиною металевого сплаву міді з кольоровими металами (олово). Основними галузями господарства залишаються землеробство (лісостеп) і скотарство (степ). Подальшого розвитку набувають ремесла, відбувається другий суспільний поділ праці — відокремлення ремесла від землеробства, а також перехід до батьківської (патріархальної) общини; зростає майнова і соціальна нерівність (особливо у скотарів). З'являється кочівництво;
- **залізний вік** — від рубежу II–I тисячоліття до н.е. і до початку середньовіччя — V ст. н.е. Цей період характеризується появою залізних знарядь праці. Перехід до залізного віку ознаменувався зростанням соціальної нерівності і формуванням ранньодержавних утворень.

Отже, найдавніші люди, які заселяли територію України, спочатку утворювали людські стада, потім — роди і племена, спільно працювали, володіли майном і знаряддями праці, порівну розподіляли між собою продукти харчування, розвивали матеріальну і духовну культуру. Історію первісного суспільства завершив залізний вік.

## Перші землероби та скотарі

Остання доба кам'яного віку — *неоліт* — стала тим періодом, коли у житті сталися значні зміни. Саме тому англійський археолог Г. Чайлд назвав його «неолітичною революцією».

Раніше людина здобувала їжу завдяки полюванню та збиральництву. Оскільки м'ясо складало приблизно третину раціону давніх людей, вони змушені були мандрувати за стадами тварин, переміщуючись зі зміною сезону від стоянки до стоянки. Близько 10 тис. років тому люди навчилися вирощувати зернові культури і розводити свійську худобу. Це призвело до появи двох форм відтворювального господарства — землеробства й скотарства. Тепер людина замість того, щоб брати необхідне у природи, сама виготовляла його у власному господарстві. Сталося це у Передній Азії. Звідси нові форми господарювання поширилися в Європу.

Винайдення землеробства й скотарства, на думку вчених, визначило майбутнє людства. Відтепер з'явилися небачені раніше перспективи для збіль-

шення необхідної для життя людини їжі. Землеробство забезпечувало людину постійною кількістю необхідних продуктів, виробництво яких вона могла контролювати. Скотарство було не лише джерелом м'яса, шкіри й жирів, але, згодом, коли людина навчилася доїти худобу, і молочних продуктів. Худоба стала також використовуватися під час оранки, перевезення вантажів, верхової їзди. Нові форми господарювання зробили можливим осіле життя. Внаслідок цього з'явилися селища з добротними оселями й господарськими спорудами.

У неоліті було здійснено також декілька не менш важливих за значенням відкриттів. Людина навчилася використовувати глину. Спочатку вона обмазувала нею стіни осель, згодом — почала зводити їх з цегли-сирцю, а пізніше — з випаленої цегли. Величезним досягненням стала поява кераміки — фактично першого штучного матеріалу, винайденого людиною. Цей винахід значно змінив харчовий раціон людини. Відтепер з'явилася можливість споживати варену, смажену та печену їжу. Ще один здобуток цієї доби — удосконалення техніки виробництва кам'яних знарядь праці. Поширилися методи шліфування, сверління та пиляння каменю. У період неоліту було винайдено прядіння. Разом із прядінням виникло ткацтво, в результаті чого людина створила ще один штучний матеріал — тканину.

Урізноманітнення форм діяльності спричинило формування нових відносин власності, внаслідок чого на зміну давньому колективізму прийшла окрема сім'я, яка володіла ділянкою землі, худобою, реманентом, виробленими продуктами. Сім'ї об'єднувалися у родові общини, роди складали плем'я. Так з'явилися нові форми взаємозв'язків між людьми.

Успішний розвиток відтворювального господарства у добу неоліту зробив можливим значне зростання населення земної кулі: за цей час воно збільшилося з 5 до 80 млн чоловік. Значна його частина перейшла до осілого способу життя.

Територія України, як і загалом Європи, не була регіоном зародження скотарства й землеробства, хоча перші спроби одомашнення тварин (бика і свині), як засвідчують археологічні знахідки, були здійснені на наших землях, у степовому Подніпров'ї та Криму, ще в мезоліті.

Поширення нових форм господарства на українських землях датується 6–5 тис. до н.е. Відбувалося воно внаслідок переселення сюди племен землеробів і скотарів, а також через запозичення місцевим населенням нових досягнень. Особливості природних умов України спричинили переважання двох форм господарювання — лісостепової землеробської і степової скотарської. Шлях поширення на українські землі землеробства з Передньої Азії пролягав через острови Середземного моря та Балкани.

Представниками прийшлих землеробських племен були носії культури лінійно-стрічкової кераміки. Як свідчать археологічні знахідки, вони вели досить розвинуте господарство. Ці племена утримували велику й дрібну рогату худобу, вирощували кілька сортів пшениці, ячмінь, просо, горох тощо. В Європі

ця землеробська культура поширювалася від Волині та Поділля аж до Англії, Нідерландів та Франції.

Однією з перших місцевих землеробсько-скотарських культур лісостепу стала буго-дністровська. Її носії робили лише перші кроки у розвитку нових форм господарювання, які співіснували з мисливством і рибальством. Навесні буго-дністровці переселялися на береги річок, де у заплавах, просто у вогкій мул, висівали зерно. Неподалік зводили житла й випасали худобу. Восени, зібравши урожай, полишали заплави і поверталися до сусідніх густих лісів.

Початок поширення скотарства у степовій смузі пов'язаний із сурсько-дніпровською культурою. Її пам'ятки знайдено головним чином у Надпоріжжі. Нові форми господарювання носії цієї культури поєднували із традиційними способами добування їжі, зокрема рибальством. Влітку ці племена розселилися на берегах річок, багатих на рибу. Поряд на луках випасалася худоба. На місцях поселень знайдено кістки свійських тварин — бика й свині. Скотарству, як свідчать археологічні знахідки, надавалося більше уваги, ніж землеробству.

Таким чином, доба неоліту на території України, як і інших регіонів Європи, стала початком поширення землеробства й скотарства. Це був революційний крок в історії стародавніх поселень нашої країни.

*10 тис. років до н.е. — початок розвитку землеробства у Передній Азії.*

*7–6 тис. років до н.е. — на території України з'явилися перші приручені тварини — свиня та бик.*

*Кінець VI — початок V тис. до н.е. — поява у Східній Європі глиняного посуду.*

*Кінець VI — початок V тис. до н.е. буго-дністровська культура.*

*Друга половина V тис. до н.е. поширення культури лінійно-стрічкової кераміки — найдавніших землеробів неоліту середньої смуги Європи.*

*V — початок IV тис. до н.е. — сурсько-дніпровська культура.*

*Кінець V–IV тис. до н.е. — одомашнено вівцю та козу.*

## Племена трипільської культури та їхні сусіди

Наприкінці XIX ст. київський археолог Вікентій Хвойка біля села Трипільля (Київщина) дослідив нове поселення і відкрив археологічну культуру, яка від місця першого її виявлення отримала назву трипільської.

Носії цієї культури заселяли в IV–III тис. до н.е. територію від Дніпра до Карпат. Походження трипільців остаточно не з'ясоване, але більшість учених вважають, що це прийшли племена, які частково злилися з неолітичними племенами Буго-Дністровської культури. Головним їхнім заняттям було зернове землеробство (сіяли жито, пшеницю, ячмінь, просо). Крім того, вони займалися садівництвом (вирощували абрикоси, сливи, аличу), скотарством та рибальством. Для обробки землі використовували мотики, а згодом і рало. Зернові культури збиралися

дерев'яними серпами з роговими та крем'яними вкладками. Господарство велось так інтенсивно, що через 50–100 років земля виснажувалась і люди змушені були переселятися.

Трипільські племена вперше на території України почали користуватися виробами з міді, проте основною сировиною для виготовлення знарядь праці та зброї залишалися креміль і дерево.

Високо, як ніде в Європі, у них була розвинена житлова архітектура. Хати мали по кілька кімнат, а іноді й поверхів, де жила разом велика матріархальна родина.

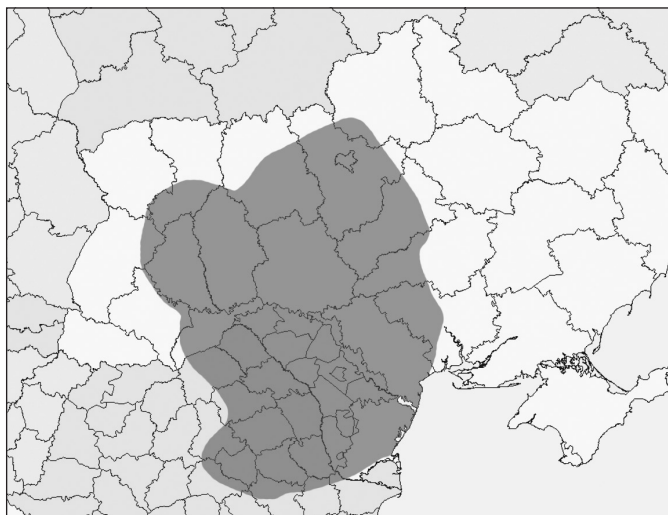
Хати були згуртовані в села, що вказує на високий ступінь родової організації, і розташовувалися колом, у центрі якого стояв громадський будинок для сходин та спільних культових обрядів. Найбільше таке поселення було відкрите біля села Володимирівки на Кіровоградщині, де розкопки виявили 200 хат, розташованих п'ятьма концентричними колами. Навколо таких великих протоміст розташовувалися невеличкі поселення, утворюючи округи з населенням у 15–25 тис. осіб.

Найбільш прикметною для трипільської культури була її кераміка. Вона добре випалена і орнаментована. Провідними мотивами орнаменту були спіралі і волюти, виконані темно-гнідою, іноді аж чорною, і білою фарбами на чорному тлі посудини. Крім того, на мальованому посуді зустрічаються схематичні малюнки свійських тварин, зображення жінок, що мало магічне значення. Такі зображення збереглися в українських народних вишивках, килимах, народній кераміці, а особливо в українських великодніх писанках.

Виявом мистецького хисту трипільських племен стали керамічні фігурки людей і тварин. Найбільше було зображень жінки, їхні фігурки мали культове призначення, оскільки втілювали образ праматері-родоначальниці у матріархальній родині.

Трипільська культура — найвищий культурний вияв Європи в IV–III тис. до н.е.

Проте трипільська культура була лише поселенням землеробів. Ніяких храмів, адміністративних



*Ареал поширення трипільської культури*

споруд, палаців, кварталів ремісників, характерних для міст, тут не було. Трипільське суспільство в силу обмежених можливостей господарського розвитку не змогло створити цивілізацію.

У IV тис. до н.е. трипільське суспільство охопила криза. Її спричинило погіршення кліматичних умов та падіння врожаїв внаслідок браку навичок поновлення родючості землі.

Власні способи пристосування до умов існування віднайшли за енеоліту жителі степу. Провідною галуззю господарства тут на тисячоліття стало кочове скотарство.

Рухливий спосіб життя скотарів перешкодив накопиченню багатств, вимагав простих, легких і міцних речей. Головним багатством степовиків, учасником усіх ритуалів та церемоній була худоба. Археологічними культурами степових скотарів є середньостогівська, нижньомихайлівська та ямна. Вважають, що носії цих культур належать до індоєвропейців, від яких бере початок переважна більшість народів Європи, а також багато народів Азії.

Вимушені весь час мандрувати зі своїми отарами, скотарі залишили багато поселень. Головним джерелом вивчення їх життя і побуту є поховання. Індоевропейці належать до числа народів, котрі першими почали зводити кургани, які й понині височать в українському степу.

Середньостогівці вперше у Європі приручили коня та освоїли відгінне скотарство. Переважну більшість знарядь праці та зброї вони виготовляли з кременю. Глиняний посуд був гостродонним. Населення нижньомихайлівської культури досягло значних успіхів в обробці каменю і створило перші на території України монументальні кам'яні скульптури. Ці антропоморфні стели, які нагадували людську постать, встановлювалися на верхів'ях курганів. Деякі з них були вкриті викарбуваними знаками, сценами, орнаментом, зміст яких і сьогодні залишається нерозгаданим. Більшість посуду нижньомихайлівців мала плоске дно. Досить великою була й кількість металевих знарядь. Ямна культура — найвідоміша спільнота степової смуги доби енеоліту. Саме з нею пов'язане масове поширення курганного обряду поховання. Деякі зі споруджених курганів сягали 10 м висоти. Цікаво, що з'явилися вони у степах України в той самий час, що й перші піраміди у Єгипті періоду Раннього царства.

## Доба бронзи

Новий період в історії пов'язують із початком використання бронзи — першого штучного металу, отриманого людиною внаслідок поєднання міді й олова. Бронзові знаряддя швидко витіснили мідні, оскільки були твердішими і надійнішими.

Доба бронзи відіграла вирішальну роль у формуванні стародавнього населення Європи. На цей час припадає завершення першого великого переселення народів. Започаткували його на початку IV тис. до н.е. найдавніші індоєвропейці, які виру-

шили з півдня України. Міграції відбувалися протягом усієї історії людства. Зміни клімату, зростання чисельності населення й інші причини спонукали людей шукати новий життєвий простір.

У першому великому переселенні народів історики визначають не менше восьми хвиль, під час яких індоєвропейці розселилися у Європі та Азії. Під тиском нових войовничих степовиків просувалися все далі й далі, поступово займаючи величезні території.

У степовій смузі України протягом доби бронзи існувало декілька археологічних культур, пов'язаних зі скотарями-індоєвропейцями. Носії *ямної культури*, яка виникла за енеоліту наприкінці III тис. до н.е., змусили поступово відступити на південь Балкан землеробів-трипільців. Характерною ознакою катакомбної культури був оригінальний обряд поховання у підземній камері-катакомбі. Своїх вождів носії цієї культури обожнювали. Відповідно до особливостей спорудження поховальних камер під курганами археологи виділяють різні культури в Степу — ямну, катакомбну, зрубну. Людність зрубної культури була першою на наших землях, з нею пов'язують появу примітивного письма — піктограм-малюнків, які замінювали слова. Значний вплив на події світової історії мали носії *сабатинівської культури*. Вони відіграли важливу роль у «навалі народів моря». Так назвали єгиптяни чергову хвилю індоєвропейців, яка рушила з півночі на Грецію, Крит, Малу Азію, Кіпр і Палестину близько 1200 р. до н.е. Результатом цієї навали стала загибель Мікенської та Хетської цивілізацій, зруйнування гомерівської Трої і розселення «народів моря» на величезній території від Палестини до Сицилії та Сардинії.

У лісостеповій смузі України у добу бронзи внаслідок розселення індоєвропейців з'явилася *культура шнурової кераміки* або *бойових сокир*. Вона охоплювала значні території Центральної та Північної Європи. Її носії були предками германців, балтів і слов'ян. Її наступницею в українському Лісостепу та Поліссі, а також у південно-східній Польщі стала *тишинецько-комарівська культура* праслов'ян — попередників східних і західних слов'ян. З праслов'янами пов'язують також білогрудівську культуру, що виникла на її місці на українських землях.

На початку заселення Лісостепу індоєвропейцями тут зросла роль скотарства. Однак природні умови та історичні традиції місцевого населення зумовили також значну роль мотичного землеробства. Поєднання землеробства із приселищним скотарством було характерним для праслов'ян. Вони селилися на підвищених берегах річок і озер поселеннями з 15–20 осель. Мешкали у них великі сім'ї з 10–15 осіб. Основу господарства білогрудівців складало орне землеробство із застосуванням тяглової сили. Важливу роль відігравало конярство. Більшість знарядь праці була з кременю. Бронзу внаслідок її дорожнечі використовували для виготовлення зброї та прикрас.

Своїх померлих праслов'яни ховали у курганах і безкурганних похованнях. Існували поховальні обряди трупопалення і трупопокладання. Біля не-

біжчика ставили посуд, клали зброю та прикраси. У праслов'ян, як і в інших землеробських народів, існував культ вогню, домашнього вогнища та родючості. Люди шанували вогонь як великий дарунок богів, що давав тепло й світло, очищав та відроджував до нового життя.

Войовничі племена катакомбної культури обожнювали своїх вождів. Голову померлого вони відокремлювали від тіла і очищали череп від м'яких тканин. За допомогою глиняної маси моделювали на черепі обличчя вождя. Воно мало стулені повіки, стиснуті губи та ретельно виліплений ніс. Змодельований таким чином череп фарбували й використовували у церемоніях, пов'язаних з культом предків, а через деякий час повертали у могилу.

## Кіммерійці й таври на території України

У X–VII ст. до н.е. в степах Північного Причорномор'я від Дону до Дунаю жили войовничі племена кіммерійців. Це перший народ на території України, назва якого дійшла до нас. Уперше про кіммерійців згадується у давньогрецьких поемах Гомера. Найбільше і найдостовірніше розповів про кіммерійців грецький історик V ст. до н.е. Геродот.

Згадки про них знаходимо також в асирійських джерелах. Асирійська назва «гімміра» означає «велетні».

Є три версії щодо походження кіммерійців. Перша — це давньоіранський народ, який прийшов на землі України через Кавказ. Друга — кіммерійці з'явилися внаслідок поступового історичного розвитку праіранської степової культури, а їхньою прабатьківщиною було Нижнє Поволжя. Третя — кіммерійці були місцевим населенням.

Археологи знаходять речові пам'ятки кіммерійців у Північному Причорномор'ї, на Північному Кавказі, у Поволжі, на нижній течії Дністра та Дунаю. Ранні кіммерійці вели осілий спосіб життя. Пізніше, у зв'язку з настанням посушливого клімату, вони стали кочовим народом і розводили переважно коней.

Племена кіммерійців об'єднувалися у великі союзи племен, очолювані царем-вождем. У них було велике військо, яке складалося з рухливих загонів вершників, озброєних сталевими і залізними мечами і кинджалами, луками і стрілами, бойовими молотами і булавами. Кіммерійці воювали з царями Урарту та Ассирії.

Поселення кіммерійців були тимчасовими, в основному — табори, зимівники. Але вони мали свої кузні і ковалів, які виготовляли залізні та сталеві мечі і кинджали, найкращі на той час у Стародавньому світі. Самі вони метал не добували, користувалися залізом, добутим лісостеповиками або кавказькими племенами. Їхні майстри виготовляли кінські вудила, наконечники стріл, прикраси. Кіммерійці мали високий рівень розвитку керамічного виробництва. Особливо гарними були кубки з блискучою поверхнею, прикрашені геометричним орнаментом.

Кіммерійці вмели чудово обробляти кістки. Дуже гарними були у них прикраси, виготовлені з напівкоштовного каміння. Збереглися до наших днів зроблені кіммерійцями кам'яні могильні плити із зображенням людей.

Жили кіммерійці патріархальними родами, які склалися з сімей. Поступово у них виділилася військова знать. Цьому великою мірою сприяли грабівницькі війни. Їх основною метою було пограбування сусідніх племен і народів.

Релігійні уявлення кіммерійців відомі за розкопками поховань. Вельможних людей ховали у великих курганах. Були чоловічі й жіночі поховання. У чоловічі поховання клали кинджали, вуздечки, набір наконечників для стріл, кам'яні бруски, жертвну їжу, коня. У жіночі поховання клали золоті та бронзові кільця, скляне і золоте намисто, глиняний посуд.

Археологічні знахідки показують, що кіммерійці мали зв'язки з племенами Приазов'я, Західного Сибіру та Кавказу. Серед виробів мистецтва знаходимо жіночі прикраси, оздоблену зброю, кам'яні стели без зображення голови, але з ретельно відображеним кинджалом, сагайдаком зі стрілами і обов'язково — могильним брусом.

Майже одночасно з кіммерійцями у південній частині Криму проживало корінне населення — таври (від грец. «таврос» — тур). Від таврів походить і назва Кримського півострова — Таврида, введена царським урядом після приєднання Криму до Росії в 1783 р. Давньогрецький історик Геродот у своїй книзі «Історія» розповів, що таври на гірських плато займалися скотарством, в долинах річок — землеробством, а на чорноморському узбережжі — рибальством. Вони займалися також і ремеслами — були вправними гончарами, уміли прясти, обробляти камінь, дерево, кістки, роги, а також метали.

З другої половини I тисячоліття до н.е. у таврів, як і в інших племен, з'явилася майнова нерівність, сформувалася родова аристократія. Навколо своїх поселень таври споруджували укріплення. Спільно з сусідами-скіфами вони воювали проти грецького міста-держави Херсонеса, яке захоплювало землі таврів.

Доля Таврики, як і Кіммерії, була трагічною: спочатку — у II ст. до н.е. — її підкорив понтійський цар Мітрідат VI Євпатор, а в другій половині I ст. до н.е. захопили римські війська. У середні віки таври були винищені або асимільовані татарами, які завоювали Крим. Самобутня культура таврів втрачена назавжди.

## Скіфи і сармати

Територія України в нову історичну добу — добу залізного віку — була заселена різними за походженням і мовою племенами. Тут мешкали автохтонні землеробські племена — прашури слов'ян, іраномовні скотарські кочові племена; сюди переселяються греки-колоністи.

З VII ст. до III ст. до н.е. на племена Східної Європи та Близького Сходу наганяли жах скіфи, які прийшли з глибин Азії і вторглися у Північне При-

чорномор'я. Вони завоювали величезну для тих часів територію між Доном, Дунаєм і Дніпром, частину Криму (територію сучасної Південної і Південно-Східної України), утворивши там державу Скіфію. Найгрунтовнішу характеристику та опис життя і побуту скіфів залишив Геродот. У V ст. до н.е. він особисто відвідав Скіфію і описав її. Скіфи були нащадками індоєвропейських племен. Вони мали свою міфологію, обрядовість, поклонялися богам і горам, приносили їм кровну жертву.

Геродот виділяв серед скіфів кілька груп: *царські скіфи*, які жили в пониззі Дніпра і Дону і вважалися верхівкою союзу племен; *скіфи-орачі*, котрі мешкали між Дніпром і Дністром; *скіфи-землероби*, що жили в лісостеповій зоні, та *скіфи-кочівники*, які оселилися у степах Причорномор'я. Серед названих Геродотом племен власне скіфами були племена царських скіфів і скіфів-кочівників: вони панували над усіма іншими племенами.

Наприкінці VI ст. до н.е. у причорноморських степах формується могутнє державне об'єднання на чолі зі скіфами, до складу якого увійшло місцеве населення степових і лісостепових регіонів (сколоти). Причорноморська Скіфія, за Геродотом, поділялася на три царства; одне з них очолював головний цар, а два інших — молодші царі (ймовірно, сини головного).

Скіфська держава — перше політичне об'єднання на півдні Східної Європи в ранньому залізному віці (центром Скіфії у V–III ст. до н.е. було Кам'янське городище поблизу м. Нікополь). Скіфія поділялася на округи (номи), якими управляли вожді, призначені скіфськими царями.

У 514–513 рр. до н.е. скіфи витримали наступ і завдали поразки найсильнішій на той час державі Персії. Похід їхнього царя Дарія I проти скіфів завершився повною поразкою.

Найвищого піднесення Скіфія досягла в IV ст. до н.е. Воно пов'язане з ім'ям царя Атея. Влада Атея поширювалася на величезні території від Дунаю до Дону. Цей цар карбував власну монету. Міць Скіфії не похитнулася навіть після поразки від македонського царя Філіппа II (батька Александра Македонського). Могутньою була держава скіфів і після смерті 90-літнього Атея у 339 р. до н.е. Проте на межі IV–III ст. до н.е. Скіфія занепадає. Наприкінці III ст. до н.е. Велика Скіфія під натиском сарматів припиняє своє існування. Частина скіфського населення відійшла на південь і створила дві Малі Скіфії. Одну, що називалася Скіфське царство (III ст. до н.е. — III ст. н.е.) зі столицею в Неаполі-Скіфському, у Криму, іншу — в нижній течії Дніпра.

Скіфське суспільство складалося з трьох основних верств: воїнів, жерців, рядових общинників (землеробів і скотарів). Кожна з верств вела своє походження від одного з синів першопредка і мала свій священний атрибут. Для воїнів це була сокира; для жерців — чаша, для общинників — плуг з ярмом. Геродот говорить, що особливою шаную у скіфів ко-





Велика Скіфія. Похід Дарія I

ристувалися сім богів; саме їх вважали прабатьками людей і творцями всього суцього на Землі.

Геродот описав обряд поховання скіфського царя: перш ніж поховати свого царя на священній території — Геррах (Придніпров'я, на рівні Дніпровських порогів), — скіфи возили його забальзамоване тіло по всіх скіфських племенах, де над ним здійснювали обряд пам'яті. В Геррах тіло ховали у просторій гробниці разом з дружиною, найближчими слугами, кіннями та ін. Біля царя клали золоті речі, коштовні прикраси. Над гробницями насипали величезні кургани — чим знатніший був цар, тим вищий курган. Це — підтвердження майнового розшарування у скіфів.

Письмові джерела та археологічні матеріали засвідчують, що основу скіфського господарства становило скотарство, оскільки воно давало майже все необхідне для життя — коней, м'ясо, молоко, вовну і повсть для одягу. Землеробське населення Скіфії вирощувало пшеницю, просо, коноплі та ін., причому хліб сіяли не тільки для себе, а й на продаж. Землероби жили в поселеннях (городищах), які розташовувалися на берегах річок і укріплювалися ровами й валами.

Скіфи були войовничим народом. Вони активно втручалися в конфлікти між державами Передньої Азії (боротьба скіфів з перським царем Дарієм та ін.).

Занепад, а згодом і розпад Скіфії були викликані рядом чинників: погіршення кліматичних умов, висихання степів, вичерпання економічних ресурсів лісостепу тощо. Крім того, у III–I ст. до н.е. значну частину Скіфії завоювали сармати.

Сучасні дослідники вважають, що перші паростки державності на території України з'явилися саме у скіфські часи.

Скіфи створили самобутню культуру. В мистецтві домінував т. зв. тваринний стиль. Широко відомі пам'ятки скіфської доби — кургани: Солоха й Гайманова Могили на Запоріжжі, Товста Могила та Чортмлик на Дніпропетровщині, Куль-Оба та ін. Знайдено царські прикраси (золоту пектораль), зброю тощо.

Протягом наступних 600 років (III ст. до н.е. — III ст. н.е.) у Північному Причорномор'ї панували сармати, які прийшли з Волги. Їхня мова, як і скіфська, належала до іранських мов, близькими були побут і звичаї, тому вони фактично уживались в одній державі Сарматії. Важливим політичним центром було м. Танаїс у гирлі Дону.

Як і всі кочові володарі українських степів, сармати були не однорідним племенем, а слабо пов'язаним союзом споріднених і часто ворогуючих племен, — язигів, роксоланів, аланів та ін. Вони займалися скотарством, полюванням, вели кочовий спосіб життя.

Велике значення в житті сарматів мали війни за пасовиська та здобич.

З переселенням сарматів у Північне Причорномор'я розширилися їхні зв'язки з античними містами, зокрема з Ольвією. У них, як і у скіфів, існувала приватна власність на худобу, що була основним багатством і головним засобом виробництва. Значну роль у господарстві сарматів відігравала праця рабів, у яких вони перетворювали захоплених під час безперервних війн полонених. Проте родоплемянний лад сарматів тримався досить стійко.

Кочовий спосіб життя сарматів і торговельні зв'язки з багатьма народами Китаю, Індії, Ірану, Єгипту сприяли поширенню серед них різних культурних

впливів. Їхня культура поєднувала в собі елементи культури Сходу, античного Півдня і Заходу.

Від середини III ст. н.е. сармати втрачають провідне становище у причорноморських степах. У цей час тут з'явилися вихідці з Північної Європи — готи. Спільно з місцевими племенами, серед яких були й алани (одне із сарматських угруповань), готи здійснювали спустошливі напади на міста Північного Причорномор'я.

## Античні міста-держави та колонії у Криму

Колонізація Північного Причорномор'я була складовою так званої Великої грецької колонізації VIII—VI ст. до н.е. Основною причиною, що штовхала греків у далекі краї, стала нестача землі у Греції, а відтак — продуктів харчування.

Першими грецькими поселеннями у Причорномор'ї (VII ст. до н.е.) були: *Істрія* (у Придунав'ї) і *Борисфеніда* (на острові Березань). У VI ст. до н.е. у пониззі Південного Бугу виникло місто *Ольвія*. На узбережжі Керченської протоки були засновані міста Пантікапей (що стало столицею Боспорського царства), Гермонасса, Німфей, Мірмекій, Феодосія, Кеппи. На початку V ст. до н.е. на території Західного Криму з'явилося античне місто *Херсонес*. Одним із останніх у III ст. до н.е. тут виникло місто Калос-Лімен. За площею міста не перевищували 50—60 га.

Кожне місто мало сільську округу (хору). Її мешканці вирощували злаки, овочі, фрукти, розводили худобу, ловили рибу. Вироблене продавали в місті. Серед жителів хори було багато вихідців із навколишніх племен.

Усі причорноморські міста-поліси, крім монархічного Боспору, були демократичними або аристократичними республіками, де раби, жінки та іноземці не мали прав громадянства. Найвищим органом законодавчої влади були народні збори. Виконавча влада перебувала в руках колегій і чиновників. Окремо існувала судова влада. Всі міста карбували власні монети. Поліси встановили міцні політичні, торговельні й культурні зв'язки з місцевим населенням, якому продавали, передусім, вино і ремісничі вироби, а також з містами Середземномор'я, куди вивозили хліб, рибу, худобу і рабів. Експорт зерна досяг кульмінації в IV ст. до н.е. В зовнішній політиці поліси спочатку орієнтувались на Грецію. У II—I ст. до н.е. Ольвія потрапила у залежність від Кримської Скіфії.

На межі II—I ст. до н.е. Причорноморська Україна була втягнута в орбіту боротьби між найсильнішими державами — Римом і Понтом. Цар Понту Мітрідат VI Євпатор підкорив Боспорське царство, завдав поразки Кримській Скіфії і поширив владу на все Причорномор'я, включаючи Ольвію. Зазнавши згодом поразки від римлян, Мітрідат заподіяв собі смерть у Пантікапеї (нинішня Керч), а римські війська оволоділи його царством. Політика грецьких міст переорієнтовується на Рим. З іншого боку, для

Риму грецькі держави були своєрідним бар'єром перед натиском кочівників та інших варварських племен. Рим допомагав Херсонесу в його сутичках зі скіфами, в грецьких містах розміщуються римські гарнізони. В середині III—II ст. до н.е. Тіра, Ольвія, Херсонес увійшли до складу римської провінції Мезії. В політичну залежність від Риму потрапляє й Боспор.

Вторгнення у Причорномор'я готів (III ст.) і особливо гунів (IV ст.) поклато край існуванню грецьких міст-держав. Вижили тільки Херсонес і Пантікапей, які згодом увійшли до складу Візантійської імперії.

Побут і культура причорноморських грецьких держав мали багато спільного зі способом життя і культурою античного світу. Жителі міст вважали себе греками. Фізичне та інтелектуальне виховання молоді здійснювалося в навчальних закладах-гімназіях. Населення міст суціль було письменним. У суспільному й культурному житті важливе місце посідав театр. Дуже популярним був спорт. У містах працювали вчені-філософи та історики. У V ст. до н.е. Ольвію відвідав «батько історії» Геродот, який залишив найдавніший опис України-Скіфії.

Основу релігійних вірувань колоністів становило багатобожжя. Особливо популярним з богів був Аполлон — заступник колоністів. Поряд з кельтами божеств існували культу героїв: Ахілла й Геракла. Відправленням культів керували жерці. Деякого поширення набули також скіфські і сарматські культу плодючості, а в римські часи — культу римських імператорів. У Боспорі в перші століття н.е. поширювалось християнство, яке захопило також Херсонес.

У мистецтві переважали еллінські художні традиції, хоча були помітні варварські елементи. Художники малювали на релігійні й міфологічні сюжети, створювали портрети. Інтер'єри будинків, гробниці розписували фресками. Підлогу багатьох будинків вимощували мозаїкою. Мистецьки розмальовували вази. Міста прикрашали статуї. Прикраси грецького виробництва були популярними в середовищі скіфської і сарматської знаті.

Протягом тисячолітнього існування в Північному Причорномор'ї античні міста-держави справили значний вплив на розвиток місцевих племен: скіфів, сарматів, слов'ян.

## Східні слов'яни на території України. Антське царство

Проблема походження слов'ян є предметом жвавих дискусій. Існує кілька концепцій, з яких найпоширеніша така: витоки слов'янської історії сягають щонайменше II тис. до н.е. У цей час праслов'янські племена виділилися з індоєвропейської спільноти (тишинецька, комарівська, білогрудівська археологічні культури).

Протягом довгого шляху становлення слов'яни пройшли кілька етапів, з яких переломним був період III ст. до н.е. — II ст. н.е., коли у правобережному лісостеповому Подніпров'ї на базі культур

скіфського часу виникла зарубинецька культура, спільна для всього слов'янства початку нашої ери. У цей час слов'янство було осілим землеробським населенням з розвиненими ремеслами, ювелірною справою і торгівлею. Основні складові культури зарубинецьких племен були тим ґрунтом, на якому відбувався подальший історичний розвиток східнослов'янських племен.

Археологічні матеріали дають підстави стверджувати, що на території лісостепової Правобережної України не було змін етнічного складу населення щонайменше з XIII–XII ст. до н.е. до перших століть нашої ери, коли в писемних джерелах згадується назва цього населення — венеди. Венеди залишалися основним населенням і в пізніші часи, до середини I тис. н.е., коли поруч з ними з'явилися анти і склавійни — дві групи слов'янського населення, які на той час виділилися з венедів.

Загальнослов'янську назву венедів дослідники вважають характерною для ранньої доби слов'янської спільності, тобто до часу розмежування слов'ян на західних, південних і східних (венедів, склавинів та антів), що відбулося у IV–VI ст.

*У III ст. н.е. германські племена готів з південного узбережжя Балтики рушили на південь.* Пройшовши через територію балтів (предків литовців, латвійців, прусів) і слов'ян, готи осіли у Північному Причорномор'ї. Цей похід германців остаточно розділив слов'ян на східних та західних. Усі слов'яни досі називають германців «німцями», тобто «німими», такими, що говорять незрозумілою мовою. Напевно, тоді, у III ст., на протигагу «німцям» і з'явилась сама назва «словени» — слов'яни, тобто люди, що володіють словом, членороздільною мовою. Слов'яни багато перейняли у войовничих германців. Перш за все, — зброю та її назви: меч, шолом, щит, а також термін князь та ін.

Готський історик Йордан писав, що творець держави готів Германаріх (загинув у 375 р.) рушив свої війська на венедів і підпорядкував собі цей численний, але погано озброєний народ.

Від венедів, за словами Йордана, який жив у IV ст., пішли анти і склавини (слов'яни). Зокрема, Йордан повідомляє: «Починаючи від місця народження Вістули (Вісли), на безмежних просторах розташувалося багатолюдне плем'я венедів. Хоча їхні найменування тепер змінюються відповідно до різних років і місцевостей, все ж переважно вони називаються склавинами й антами... Ці венеди походять від одного кореня й сьогодні відомі під трьома іменами: венедів, антів, склавинів».

Необхідно зауважити, що слов'яни не називали себе ні венедями, ні антами. І назви ці не слов'янські. Анти — слово найімовірніше іранського (сарматського) походження. Воно означає — «ті, що живуть скраю (на межі)», тобто слов'яни, найближчі до степу.

Зіставивши повідомлення Йордана, візантійські джерела і дані археології, учені роблять висновок, що венеди (праслов'яни) поділились на західних (склавинів) і східних (антів) слов'ян.

Після розгрому готів у VI ст. прибульцями зі сходу — гунами слов'яни розселилися до Дунаю і далі на захід. Тут вони зіткнулися з Візантійською імперією. З того часу (середина I тис. н.е.) повідомлення про слов'ян починають часто з'являтися у візантійських документах.

Основним заняттям слов'ян було землеробство. Найдавніший спосіб вирощування зернових культур у лісовій зоні — підсічно-вогневе землеробство. Спалювали дерева, спеціально зрубані сокирою. Попіл був добривом, він же розпушував ґрунт. Після трьох років використання виснажену землю залишали й освоювали нову ділянку.

У лісостеповій зоні слов'яни мали постійні місця проживання. Селилися вони на берегах річок, де були гарні луки і добрі ґрунти для обробітку. Ранні слов'яни використовували тут перелогову систему обробітку ґрунтів. Поле оброблялося і засівалося до того часу, поки ці землі давали хороші врожаї. Коли ж врожаї падали, поле залишалось для «відпочинку», а використовувалося інше. Вирощували вони пшеницю, просо і ячмінь. Слов'яни користувалися досить добрими знаряддями праці: зокрема, у них вже був залізний серп, мотики, кістяні та дерев'яні сохи з металевими наконечниками.

Слов'яни займалися також скотарством: вирощували велику рогату худобу, коней, свиней, полювали на хутрових звірів; хутра були цінним товаром. А ще вони займалися рибальством, бортництвом (примітивним бджолярством), у лісах збирали гриби і ягоди.

У слов'ян були розвинені ремесла: ковальство, залізобробне ремесло, гончарство, прядіння, чинбарство і ткацтво.

Свої житла слов'яни споруджували, в основному, з дерева, заглиблювали їх наполовину в землю. Такі будинки були більш надійними й теплими. Посередині хати знаходилися печі — для обігрівання житла і приготування їжі. Печі були без димарів, палили «по-чорному», дим виходив через отвори у даху. Печі у житлах відрізняють слов'янські поселення від їхніх північних сусідів — угро-фінів і південних степових кочовиків. У них посеред житла було відкрите вогнище, над яким підвішували казан. Недалеко від будинку обов'язково споруджувалася яма-льох, де слов'яни зберігали зерно й інші продукти.

Жили слов'яни первісною сусідською общиною. Існували великі патріархальні сім'ї, в яких мешкали родичі декількох поколінь. Вони вели спільне господарство, володіли окремими господарськими будівлями, житлами, навіть невеликими поселеннями. Общини родичів жили в близьких поселеннях, що називалися «гніздами». Група «гнізд» об'єднувалася у плем'я. Пізніше такі племена починають об'єднуватися в союзи племен.

Давні слов'яни були язичниками. Вони обожнювали незрозумілі їм сили природи, мали свій поховальний обряд, в основу якого була покладена віра у потойбічне життя. Померлих спалювали і ховали у спеціальних ямах. У могили клали речі померлого, знаряддя праці, посуд, їжу, інколи зброю.

Крім цього, у давніх слов'ян існувала віра в різних духів. Найдавніші писемні повідомлення про вірування слов'ян належать візантійському історичному VI ст. Прокопію Кесарійському. Він писав, що слов'яни вважають «володарем усього» одного з богів — творця блискавок (Перун). Йому приносять у жертву биків та інших тварин. Слов'яни поклоняються також рікам, німфам та іншим божествам, складають їм жертви і під час жертвоприношень ворожать. Німфи в античній міфології — духи природи (джерел, гір та ін.). Отже, слов'яни, окрім вищих богів, які уособлювали сили природи (грим, блискавку, вітер та ін.), поклонялись і духам (німфам). Крім Перуна, до нас дійшли такі назви слов'янських богів: Велес, Даждьбог, Стрибог, Род, Макот та ін. Місця поклоніння богам називалися капищами. Там встановлювались ідоли певних богів. До наших днів зберігся Збручанський ідол.

Починаючи з VI ст. кількість писемних згадок про східних слов'ян збільшується. Візантійські автори характеризують слов'ян як чисельний народ, що мав вплив на історичні події Південної та Південно-Східної Європи. Слов'ян вони подають під трьома назвами: венеди (або венети), анти, склавини. Маврикій Стратег пише, що анти живуть у лісах і болотах, тобто їхні поселення сягають Полісся, умови якого відповідають цій характеристиці.

За Йорданом, анти займали землі між Дніпром та Дністром, а склавини — від Дністра на захід. Деякі археологи ототожнюють антів з черняхівською культурою.

Найвищої могутності анти досягли у першій половині VI ст., коли вели загалом переможні війни з Візантією у Придунав'ї та на Балканах. У цей час в антів відбувається інтенсивний розпад родоплемих відносин. Суспільно-політичний лад антів — так само, як і всіх слов'ян, — греки називали демократією. «Ці племена, слов'яни і анти, — писав у VI ст. візантійський історик Прокопій Кесарійський, — не підлягають одній людині, а з давніх-давен живуть у демократії: тому про все, що для них корисне чи шкідливе, вони міркують спільно».

У 60-х роках VI ст. анти зазнали поразки від кочівників-аварів. Остання згадка про них у письмових джерелах стосується подій 602 р. За припущенням істориків, анти іноземних джерел — це поляни давньоруських літописів, яких потім назвуть русами. Визначний український історик М. Грушевський називав антів безпосередніми предками давніх русів та через них — українців. Загалом, держава антів проіснувала три століття (кінець IV — початок VIII ст.).

Археологічні дослідження показують, що у V–VI ст. н.е. в лісостеповій зоні України були найбільш поширені слов'янські поселення. У цей час розпочинаються процеси великого розселення слов'ян. Із межиріччя Дніпра і Дністра вони просуваються у придунайські землі і там діляться на дві групи. Одна йде на південь, на Балканський півострів, інша — вздовж течії Дунаю. У колишній Югославії відомі сотні відповідників географічним назвам

України: Житомир, Малин, Болярка, Бараші, Радичі тощо. Там є один Київ, два Київці, п'ять поселень з назвою Києво. Ці назви пов'язані з переселенням на Балкани слов'ян з території України.

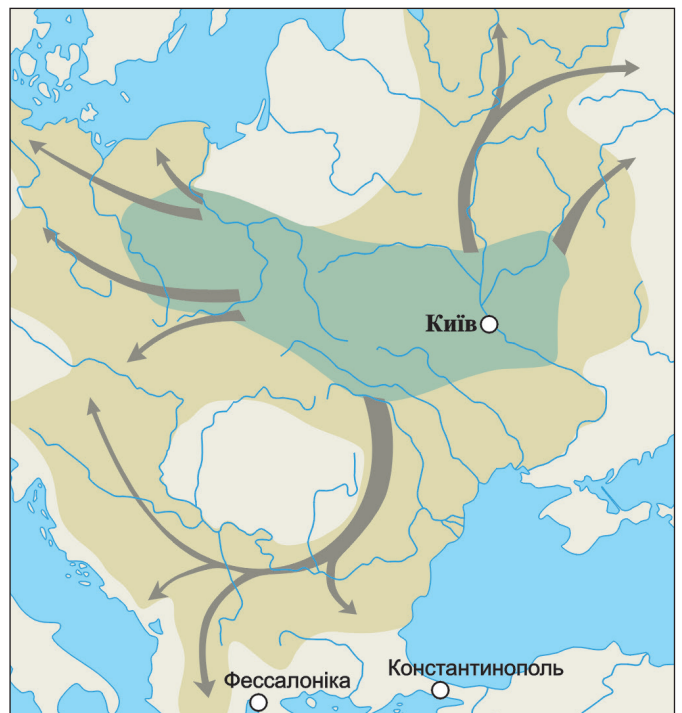
Слов'яни лівобережжя України поступово заселяють нові землі на півночі і на північному сході, зайняті до цього балтами й угро-фінами.

На великій території — від Карпат до верхів'я Волги — формуються східнослов'янські племена й племінні об'єднання. Ці нові утворення, на відміну від попередніх — склавинів і антів, включають у себе вже 15 різних племінних груп.

## Велике розселення слов'ян

Велике переселення народів спричинило великі зміни на карті Європи. Його складовою у VI–VII ст. було Велике переселення (розселення) слов'ян. У той період слов'янські племена антів і склавинів зі своєї прабатьківщини у межиріччі Дніпра і Вісли рушили до Подунав'я, наблизившись до володінь Східної Римської імперії (Візантії). Кордони імперії не стали серйозною перешкодою для подальшого розселення слов'ян. У результаті Балканських війн слов'яни станом на кінець VII ст. майже повністю оволоділи Балканським півостровом. На зламі VI–VII ст. слов'яни також активно просувалися на північ і північний схід, заселяючи землі, що належали балтійським та угро-фінським племенам.

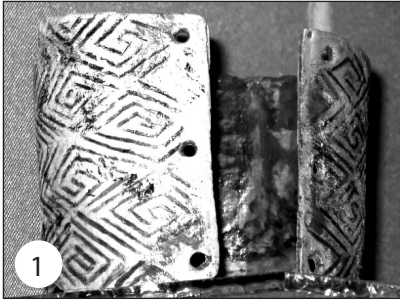
Результатом Великого розселення слов'ян стало формування нових територіальних об'єднань слов'ян, що їх прийнято поділяти на східних, західних і південних.



Велике розселення слов'ян

## Перелік пам'яток архітектури та образотворчого мистецтва, обов'язкових для розпізнавання

1. Браслет із меандровим орнаментом. Мізинська стоянка.
2. Кераміка трипільської культури (орнаментована кераміка)
3. Золота пектораль з кургану Товста Могила. IV ст. до н. е.
4. Золотий гребінь з кургану Солоха. Кінець V – початок IV ст. до н. е.
5. Херсонес Таврійський. Сучасний вигляд.
6. Збруцький ідол.



### Тестові завдання

#### Завдання з вибором однієї правильної відповіді

1. Вкажіть дату появи на території сучасної України перших людей.
  - А близько 2 млн років тому
  - Б близько 1 млн років тому
  - В близько 150 тис. років тому
  - Г близько 40 тис. років тому
2. Які історичні джерела створюють найбільш повну картину господарського життя людей часів кам'яного віку?
  - А писемні
  - Б речові
  - В етнографічні
  - Г усні
3. Античні міста-держави в Північному Причорномор'ї виникли внаслідок...
  - А римської колонізації.
  - Б розселення скіфів.
  - В Великої грецької колонізації.
  - Г Великого переселення народів.
4. У який період кам'яного віку люди почали виготовляти керамічний посуд?
  - А палеоліт
  - Б мезоліт
  - В неоліт
  - Г енеоліт
5. Вкажіть назву археологічної культури хліборобів доби енеоліту на території сучасної України.
  - А буго-дністровська
  - Б дніпро-донецька
  - В трипільська
  - Г середньостогівська
6. Вкажіть назву племен, з появою яких на півдні України збігається початок раннього залізного віку.
  - А кіммерійці
  - Б скіфи
  - В сармати
  - Г готи
7. Велика Скіфія включала в себе...
  - А територію степової частини України
  - Б територію степової і лісостепової частини України
  - В територію степової і лісостепової частини України, а також грецьких міст-держав Північного Причорномор'я та Криму
  - Г територію лісостепової частини України

8. Зображена монета, присвячена історичній спадщині...

- А скіфів.  
 Б слов'ян.  
 В трипільців.  
 Г сарматів.



9. Вкажіть назву грецького міста-колонії, яке виникло в середині VI ст. до н. е. на правому березі Бузького лиману.

- А Ольвія  
 Б Тіра  
 В Херсонес  
 Г Пантікапей

10. У мистецтві яких племен був поширений "звіриний" стиль?

- А кіммерійців і таврів  
 Б скіфів і сарматів  
 В аварів і антів  
 Г готів і гунів

11. Вкажіть час, яким датуються перші згадки про слов'ян-венедів у писемних джерелах.

- А III ст. до н. е.  
 Б II—I ст. до н. е.  
 В I—II ст. н. е.  
 Г III ст. н. е.

12. Вкажіть назву племен, вторгнення яких до Східної Європи започаткувало Велике переселення народів.

- А готи  
 Б гуни  
 В авари  
 Г слов'яни

13. Вкажіть дату останньої згадки про антів у писемних джерелах.

- А 375 р.  
 Б 476 р.  
 В 602 р.  
 Г 800 р.

14. Язичницька релігія у слов'ян передбачала...

- А віру в єдиного бога Перуна  
 Б віру у багатьох богів, які уособлювали сили природи.  
 В віра у духів предків, що воскресають  
 Г віра у надприродні сили людини

15. Вперше об'єднав під своєю владою Київ (Куявію) і Новгород (Славію)...

- А Олег  
 Б Ігор  
 В Святослав  
 Г Рюрик

16. Прочитайте уривок і вкажіть назву грецького міста колонії, про яке йдеться.

*"Був заснований наприкінці V ст. до н. е. вихідцями з Гераклеї Понтійської у крайній південно-західній частині Кримського півострова".*

- А Ольвія  
 Б Тіра  
 В Пантікапей  
 Г Херсонес

17. Про який період історії слов'ян йдеться в уривку історичного джерела?

*"...Вони спустошили й спалили їхні міста й фортеці, взяли полонених і стали панами на землі. Вони осіли на ній панами, як на своїй без страху... І нині вони лишаються тут, живуть і спокійно перебувають у країні ромеїв".*

- А панування скіфів у Причорноморських степах  
 Б переселення готів у Причорномор'я та Крим  
 В велике розселення слов'ян  
 Г утворення Київської Русі

18. Яка із зображених археологічних пам'яток належить племенам трипільської культури?



А



Б



В



Г

### Завдання на встановлення відповідності

19. Встановіть відповідність між поняттями і їх визначеннями.

- |                |                                                                                                   |
|----------------|---------------------------------------------------------------------------------------------------|
| 1 етнографія   | А наука, що вивчає історичний час та системи відліку часу                                         |
| 2 археологія   | Б наука, що вивчає матеріальні історичні джерела і відтворює за ними минуле людського суспільства |
| 3 хронологія   | В наука, що вивчає історичний простір                                                             |
| 4 антропологія | Г наука, що досліджує побут та звичаї народів, їх матеріальну і духовну культуру                  |
|                | Д наука, що вивчає кісткові залишки первісних людей                                               |

20. Встановіть відповідність між прізвищами історичних діячів та їхніми характеристиками.

- |              |                   |
|--------------|-------------------|
| 1 Дарій      | А готський король |
| 2 Атей       | Б князь антів     |
| 3 Германаріх | В цар персів      |
| 4 Бож (Бус)  | Г правитель гунів |
|              | Д скіфський цар   |

21. Встановіть відповідність між періодами найдавнішої історії людства та пов'язаними з ними подіями.

- 1 палеоліт
- 2 мезоліт
- 3 неоліт
- 4 енеоліт

- А існування трипільської культури
- Б південь України заселяли племена кіммерійців
- В поява людини розумної або кроманьйонця
- Г перехід від полювання і збиральництва до землеробства і скотарства
- Д людина приручила собаку, що стала першою домашньою твариною

	А	Б	В	Г	Д
1					
2					
3					
4					

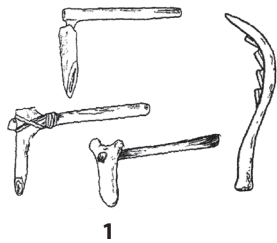
22. Встановіть відповідність між винаходами і періодами давньої історії.

- 1 гарпун
- 2 мотика
- 3 спис
- 4 колісний транспорт

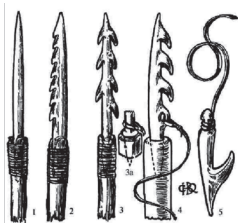
- А палеоліт
- Б мезоліт
- В неоліт
- Г енеоліт
- Д бронзова доба

	А	Б	В	Г	Д
1					
2					
3					
4					

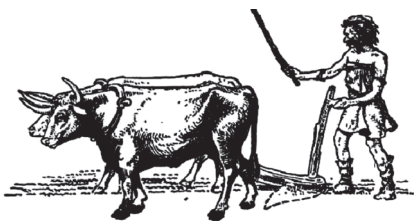
23. Установіть відповідність між зображеннями знарядь праці і періодами їхньої появи.



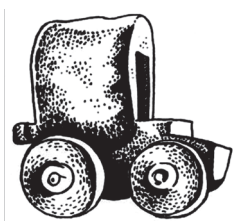
1



2



3



4

	А	Б	В	Г	Д
1					
2					
3					
4					

- А палеоліт
- Б мезоліт
- В неоліт
- Г енеоліт
- Д бронзовий вік

**Завдання на встановлення правильної послідовності**

24. Розташуйте події в хронологічній послідовності

	А	Б	В	Г
1				
2				
3				
4				

- А перші згадки про слов'ян-венедів у писемних джерелах
- Б похід Дарія I в Скіфію
- В період існування черняхівської культури
- Г період існування трипільської культури

25. Розташуйте події в хронологічній послідовності:

	А	Б	В	Г
1				
2				
3				
4				

- А утворення Боспорського царства
- Б початок переселення сарматських племен у Північне Причорномор'я
- В переселення готів з південних берегів Балтійського моря у Північне Причорномор'я
- Г період існування середньостоговської культури

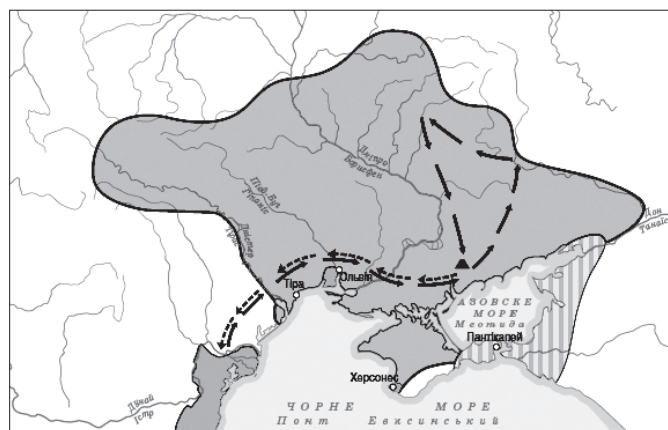
**Завдання з вибором трьох правильних відповідей із семи запропонованих варіантів**

26. Які твердження характеризують основи господарювання, суспільний устрій та духовний світ давніх слов'ян?

<input type="checkbox"/>	<input type="checkbox"/>
--------------------------	--------------------------

- 1 Основою їхнього господарства було кочове скотарство.
- 2 Вели осілий спосіб життя, провідною галузю господарства було рільництво.
- 3 За свідченням Геродота, головною богинею у них була богиня-матір Табіті.
- 4 У них були поширені підсічно-вогнева, перелогова і двопільна системи землеробства.
- 5 За свідченнями сучасників, вони не скорялися владі якоїсь однієї людини, а жили так, як вирішувала громада.
- 6 Їхні племена очолювали вожді або царі, що мали необмежену владу над одноплемінниками.
- 7 У мистецтві був поширений "звіриний стиль".

27. Картоschema дає змогу...



<input type="checkbox"/>	<input type="checkbox"/>
--------------------------	--------------------------

- 1 окреслити територію Антського царства.
- 2 указати основний шлях грецької колонізації.
- 3 визначити межі розселення племен трипільської культури.
- 4 указати територію Боспорського царства.
- 5 окреслити територію Великої Скіфії.
- 6 указати напрямок походу перського царя Дарія I.
- 7 визначити торговельний шлях «із варяг у греки».